



Евиденција на камена пластика на сакралните и профаните објекти во Гостивар





Евиденција на камена пластика на сакралните и профаните објекти во Гостивар



Содржина:

1. Евиденција на камена пластика во Стара Медреса
2. Евиденција на камена пластика во куќата на Камчески
3. Евиденција на камена пластика во село Дебреше 1
4. Евиденција на камена пластика во село Дебреше 2
5. Евиденција на камена пластика во село Здуње 1
6. Евиденција на камена пластика во село Здуње 2
7. Евиденција на камена пластика во село Равен
8. Евиденција на камена пластика во село Вруток 1
9. Евиденција на камена пластика во село Вруток 2
10. Евиденција на камена пластика во село Вруток 3
11. Евиденција на камена пластика во село Речане
12. Евиденција на камена пластика во село Долна Бањица
13. Евиденција на камена пластика во село Горна Бањица 1
14. Евиденција на камена пластика во село Горна Бањица 2
15. Евиденција на камена пластика во село Ѓоновица
16. Евиденција на камена пластика во село Симница
17. Евиденција на камена пластика во село Мало Турчане
18. Евиденција на камена пластика во село Беловиште 1
19. Евиденција на камена пластика во село Беловиште 2
20. Евиденција на камена пластика во село Лакавица
21. Евиденција на камена пластика во село Србиново

1. Назив и ознаки

Назив на институцијата што ја води евиденцијата Конзерваторски центар - Гостивар		
Назив на евиденцијата Основна евиденција.		
Назив на доброто што е предмет на евидентирање Камена пластика во стари гробишта во Стара Медреса (Саат Џамија)		
Реден број во евиденцијата/инвентарен број	001	ЕМБ на доброто Стар 4-807-024/043 ПНД
Класификација на доброто според Националната класификација на културното наследство 1. Недвижно културно наследство 1.1 Споменик 1.1.4 Гробни објекти 1.1.4.1 Гробни објекти и надгробни споменици 1.1.4.1.9 Нишан (надгробен споменик)		
Датуми на евидентирањето, особено кога е извршена евиденцијата, обработката и внесувањето на податоците во евиденцијата Евидентирањето е извршено во периодот од 01.05 - 30.06.2022 година. Обработката и внесувањето на податоците во евиденцијата е извршено во периодот од 01.09 – 30.10.2022 година.		
Учесници во евиденцијата, особено лицата кои го извршиле евидентирањето и обработката, како и лицата кои го извршиле ажурирањето и внесувањето на податоците во евиденцијата Лицата кои го извршиле евидентирањето: - Мариана Филова-виш конзерватор-Раководител - Илбер Зулфиќари – конзерватор на дрвена и камена пластика - Арјета Муча Река - д-р конзерватор - Галоска Билјана - Историја на уметност - Џезаир Реџеми - конзерватор за мозаик; - Арјан Руфати- конзерватор за ѕидно сликарство - Булент Камбери-документатор - Цветко Новакоски; и - Садат Беќири - д-р конзерватор Обработката, ажурирање и внесувањето на податоците во евиденцијата е извршено од следните лица: - Мариана Филова-виш конзерватор; - Галоска Билјана - Историја на уметност - Арјета Муча Река - д-р конзерватор - Илбер Зулфиќари - конзерватор; - Халим Муслиќи - соработник-меѓународна соработка		
Референтни броеви и ознаки за поврзување на податоците, особено во поглед на претходна евиденција, вклученост во други евиденции, регистрација, документираност и слично		

2. Локација

Административна локација, особено: општина, населено место, атар, месност Општина: Гостивар Населено место: Гостивар Атар:Б-1 Месност: Стари гробишта
Адреса, со целосни ознаки за идентификација Ул. Никола Парапунов бр.14 и Ул. Борис Кидрч бб
Граници на доброто (нивен опис) Границите на самите гробни објекти
Граници на контактните зони (нивен опис, одделно за секоја зона) Катастарска парцела КП 4548 се граничи со Југоисток КП 4548 со оската на КП 4569 во дворот на Саат Џамија и растојаније на саат кулата 2,50м Југозапад КП 4569 и КП 4548 и КП4690 Северозапад КП 4960 и КП 4547/1 и КП 4546 Североисток КП 4546 и КП 4569
Картографски ознаки, особено координатите X и Y, надморска височина X= 41° 47' 43.24'' Y= 20° 54' 38.17'' НМВ=530 м
Катастарски ознаки, особено: катастарска општина (КО), катастарски парцели (КП), за доброто и во неговите граници и во границите на контактните зони, површината на доброто по објекти и катови, зони и вкупна површина на заштитеното или подрачјето што треба да се стави под заштита Катастарско одделение: Гостивар Катастарска општина: КО Гостивар 2 Катастарска парцала: КП 4548 Површина: вкупно 221 м ²

3. Функција

Изворна функција Османлиски мермерни надгробни споменици.
Промени на функцијата во минатото Нема
Сегашна функција Иста
Можност за нова функција (пренамена)

4. Датирање

Културен период Османлиски период.	Век Од XVI до XVIII век.
Приближно датирање /	Прецизен датум /

5. Личност(и) и/или институција(и) поврзана(и) со историјата на доброто

Автори(и) /
Работилница, односно градителска, сликарска, резбарска и друг вид група /
Основач, донатор, покровител /
Настан(и) и улога на доброто во настанот(те) /

6. Опис на доброто

Општ опис на доброто

150. Машки надгробен мермерен споменик, антропоморфен корпус со раменици (откршени), врат кој преминува во глава претставена преку цилиндрична плисирана шапка обвиткана со платно турбан (ваков вид на шапки носеле државните великодостојници во султанскиот двор, дворскиот врв). Текст релјефен, спирални форми на декорација во делот под рамениците.

151. Машки мермерен надгробен споменик со скулптурална шапка фес со пускул, растителна релјефна декорација во делот под рамениците на споменикот, текст во плиток релјеф во осум редови. Година на смрт на покојниот во осмиот ред 1021? (1021) по Хиџра или 1612/1613 по Христово летоброене.

152. Машки мермерен надгробен споменик, цилиндрична колонка која преминува во скулптурална шапка (карактеристична за Бекташкиот тарикат). Во горниот дел на споменикот во медалјон е изработен цвет, текст во плиток релјеф.

153. Женски мермерен надгробен споменик со претстава на цвет која ни ја прикажува главата на споменикот, релјефен текст. Година 1206? (1206) – 1791/92.

154. Мермерен надгробен споменик со корпус кој од долниот кон горниот дел трапезасто се проширува, а завршува со триаголен фронтон. Применета е растителна декорација, централно е поставен релјефен медалјон во вид на спирален цвет.

155. Машки мермерен надгробен споменик. Корпус, раменици, врат и глава со скулптурална шапка, растителна и геометриска декорација, текст во плиток релјеф.

156. Машки мермерен надгробен споменик, корпус, раменици, врат и глава со скулптурална шапка. Растителна декорација. Текст во плиток релјеф, смеса на шриффт сулус и несих, откришен е дел од едното рамо.

157. Машки мермерен надгробен споменик – цилиндрична колонка со текст на арапско писмо во плиток релјеф. Изработена е скулптурална шапка, а во пределот под вратот во медалјон изработен е брош – teslim taşı.

158. Машки мермерен надгробен споменик, корпус, раменици, врат и глава со скулптурална шапка со пускул. Растителна декорација во пределот под рамениците. Текст во плиток релјеф. Споменикот е откришен во горниот дел на шапката, а делот со последните редови е пропадната во земјата.

159. Машки мермерен надгробен споменик, корпус, раменици, врат и глава со скулптурална шапка која во горниот дел е откришена. Во делот под рамениците има претстава на три спирални декоративни форми. Текст во плиток релјеф. Година 1222 (١٢٢٢) или 1807/1808.

160. Машки мермерен надгробен споменик, корпус, раменици, врат и глава со скулптурална шапка. Кружно спирални декоративни форми како и геометриска декорација.

161. Мермерен надгробен споменик, поставен погрешно (делот кој се забива во земјата е свртен кон горе). Текст релјефен, година 1218? (١٢١٨) или 1803/1804.

162. Мермерен надгробен споменик (веројатно на покојно женско лице). Делот глава е откришен, растителна декорација.

163 – 156

164. Мермерен надгробен споменик, корпус, раменици, а вратот и главата се откришени, растителна декорација во плиток релјеф.

165. Мермерен надгробен споменик, деловите врат и глава се откришени, како и дел од едното рамо. Растителна декорација во плиток релјеф.

166. Машки мермерен надгробен споменик, цилиндрична колонка со скулптурална шапка. Под шапката во медалјон е изработен брош – teslim taşı. Текстот на арапско писмо целосно испишан на писмо сулус. Годината е во последното писмено поле 1308 (١٣٠٨) или 1890/1891 година.

167. Машки мермерен надгробен споменик, корпус, раменици, врат и шапка, откришен горниот дел од шапката. Растителна декорација.

168. Машки мермерен надгробен споменик со скулптурална шапка, форма на корпусот аголна колонка со геометриско декорирање без испишан текст.

169. Дел од мермерен надгробен споменик – триаголен фронтон (горниот дел од споменикот), применето флорално декорирање.

170. Мермерен надгробен споменик, аголна колонка со скулптурална шапка, геометриска декорација.

171. Машки мермерен надгробен споменик со скулптурална декорирана шапка (шапката карактеристична за султанскиот двор и за тамошните достоинственици). Флорална декорација, текст релјефен.

172. Мермерен надгробен споменик, откришена е главата на споменикот. Растителна декорација, текст во плиток релјеф.

173. Мермерен надгробен споменик, откришено е едното рамо и главата на споменикот. Растителна декорација, текст во плиток релјеф.

174. Мермерен машки надгробен споменик, на корпусот откришено е едното рамо, врат кој преминува во скулптурална шапка фес со пускул. Растителна декорација, текстот е изработен во многу плиток релјеф.

175. Мермерен машки надгробен споменик, зачуван корпус, раменици, врат и глава со шапка фес. Флорална декорација, текст во плиток релјеф.

176. Мермерна надгробна плоча, откришени се деловите, раменици врат и глава. Текст релјефен.

177. Мермерен машки надгробен споменик, корпус со раменици (едното рамо е откришено), врат и глава со скулптурална шапка. Флорална декорација, текст во плиток релјеф. Споменикот со долниот

дел е пропадната во земјата (последните редови од текстот).

178. Мермерен надгробен споменик, деловите едно рамо, вратот и главата на корпусот се открити. Флорална декорација, во делот под вратот во мал медалјон е изработено релјефно цветче. Споменикот со долната половина е пропаднат во земјата.

179. Мермерен машки надгробен споменик, корпус, раменици, врат и глава со скулптурална цилиндрична плисирана шапка обвиткана со платно со применета декорација. Во делот под рамениците има изведба на вид растителна декорација, спирална форма на цвет. Текстот е во плиток релјеф. Шапката со својата форма е карактеристична за великодостојниците на султанскиот двор или управители.

180. Мермерен машки надгробен споменик, зачуван корпусот, рамениците, врат и главата со шапка. Флорална декорација, текст во плиток релјеф. Годината на фотографијата не е видлива.

181. Мермерен машки надгробен споменик, сочуван корпус заедно со рамениците, вратот и скулптуралната шапка фес со пускул. Флорална декорација, текст во многу плиток релјеф, а последните редови односно долниот дел на споменикот е пропаднат во земјата.

182. Машки мермерен надгробен споменик интерпретиран преку антропоморфен корпус со раменици, врат и глава со шапка со фес со пускул. Применета е флорална декорација, текст во плиток релјеф. Годината на смрт на покојното лице е испишана во последниот деветти ред 1107 (١١٠٧) или 1695/1696 по Христово летоброење.

183. Мермерна надгробна плоча, корпусот во форма на призма кон горниот дел трапезасто се проширува, а споменикот има триаголен фронтон. Применета е флорална декорација (листови), а централно во медалјон има претстава на спирален декоративен мотив, кој наликува на цвет.

184. Мермерен машки надгробен споменик. Корпусот е претставен преку тело, раменици, врат и глава со шапка обвиткана со платно, карактеристична за верските лица. Применета е флорална декорација. Текст во плиток релјеф. Годината е во последниот деветти ред, 1164? (١١٦٤) или 1750/1751 година по Христово летоброење (за да се прецизира точноста на цифрите најдобро е да се направи увид на терен, доколку се расчитува текстот).

185. Машки мермерен надгробен споменик, корпус, раменици врат и глава со шапка кече обвиткано со платно, веројатно верска шапка. Применета флорална декорација, текстот е изработен во плиток релјеф.

186. Мермерен надгробен споменик на кој зачуван му е долниот дел од корпусот, а рамениците, вратот и главата се открити. Едноставна растителна декорација во улога на урамување на испишаниот текст во плиток релјеф. Годината е во последниот ред 1224?, 1223?, 1226?, или 1809/10, 1808/09, 1811/12 година по Христово летоброење.

187. Мермерен машки надгробен споменик, корпус кој антропоморфно се издига во раменици врат и глава со скулптурална шапка (веројатно за религиозно лице). Применета е флорална и геометриска декорација, текст во плиток релјеф.

188. Мермерен машки надгробен споменик, корпус изразен преку тело, раменици, врат и глава на која е изработена скулптурална цилиндрична плисирана шапка обвиткана со турбан. Текст во плиток релјеф, без применета декорација.

189. Мермерен машки надгробен споменик, корпус со раменици, врат и глава со шапка (шапка за религиозно лице). Применета флорална и геометриска декорација. Текст во плиток релјеф.

190. Мермерен машки надгробен споменик, корпус со раменици, врат и шапка со фес и пускул. Применета флорална декорација. Годината не може точно да се прецизира 1311 (١٣١١) или 1211 (١٢١١) или 1893/94 односно 1796/97 по Христово летоброење.

191. Мермерен надгробен споменик за покојно женско лице. Корпусот преку флорална декорација која ги претставува рамениците оди кон главата на споменикот изразен преку релјефно изработен цвет.

192. Мермерен надгробен споменик за покојно машко лице. Корпус со раменици, врат и глава со

цилиндрична плисирана шапка обвиткана со турбан. Во делот под рамениците изведени се декоративни мотиви на спирални форми. Текст релјефен.

193. Мермерен надгробен споменик, веројатно посветен за женско лице. На споменикот не е испишан текст, но заради претставата на цвет кој ја симболизира женската глава може да се претпостави дека станува збор за женско покојно лице. Но постои можност ваквите плочи да се поставени и при нозете на покојникот и да се без текст.

194. Мермерен надгробен споменик посветен за покојно машко лице, корпус изразен преку телото со раменици, врат и глава со шапка декорирана со геометриски форми (шапката е израз за некое достоинствено лице – управител). Во делот под рамениците споменикот е декориран со кружни медалјони во чија внатрешност има спирални мотиви. Текст исклесан во плиток релјеф.

195. Мермерен надгробен споменик посветен за покојно машко лице. Откршен е фрагмент од едното рамо на корпусот, а недостасува и главата со шапка. Применета е растителна декорација. Годината на смрт е во последниот ред 1212? (١٢١٢) без точно да се прецизира од фотографијата, или 1797/98 година по Христово летоброене.

196. Мермерен надгробен споменик на кој делот од половината нагоре каде треба да се наоѓаат рамениците вратот и главата е откршен. Годината е испишана во последниот ред 1222? (١٢٢٢) или 1807/1808.

197. Мермерен машки надгробен споменик со корпус изразен преку раменици, врат и глава со скулптурална шапка. Без декорација, текст во плиток релјеф. Годината на смрт на покојниот е испишана во последниот ред 1215 (١٢١٥) или 1800/1801 година по Христово летоброене.

198. Антропоморфен мермерен надгробен споменик. Корпус со раменици, врат и глава со скулптурална цилиндрична шапка обвиткана со турбан кој е декоративно украсен, а исто така на цилиндричната шапка со исчукување се формирани вдлабнувања кои претставуваат декоративен мотив. Текстот е изработен во плиток релјеф, а годината на смрт е испишана во последниот осми ред 1205 (١٢٠٥) или 1790/1791 по Христос.

199. Мермерен женски надгробен споменик со релјефен цвет кој ја изразува женската глава. Текст во плиток релјеф. Годината е веројатно испишана во редот кој е вкопан во земјата и точно не може да се прецизираат цифрите 1200? (١٢٠٠) или 1785/1786.

200. Мермерен надгробен споменик посветен за машко покојно лице. Корпусот е претставен со раменици, врат и глава со скулптурална цилиндрична плисирана шапка околу која е обвитка турбанот. Едноставни спирално форми се применети како декорација. Годината не е видлива.

201. Мермерен надгробен споменик посветен на женско покојно лице, растителна декорација, текст во плиток релјеф.

202. Надгробен мермерен споменик посветен на машко покојно лице. Корпус со раменици (едното рамо е откршено), врат и глава со шапка. На шапката декорација со врежување, а во делот под рамениците применета флорална декорација. Годината на смрт на покојниот по Хиџра е 1255? (١٢٥٥) или 1839/1840 по Христово летоброене.

203. Машки мермерен надгробен споменик, корпус со раменици, врат и глава со шапка чиј горен дел е откршен. Флорална декорација.

204. Надгробен мермерен споменик, корпус со раменици, врат и шапка. Горниот дел од шапката е откршен. Во делот под рамениците изработени се два медалјони во кои има спирални врежувања. Годината на смрт на покојниот е во последниот ред 1211 (١٢١١) по Хиџра, или 1796/1797 по Христово летоброене.

205. Мермерен надгробен споменик посветен на женско покојно лице. Корпусот во горниот дел завршува со голем релјефен цвет во кој има впишано помало цветче симболизирајќи ја косата на женското лице (муслиманската жена). Во делот на рамениците во медалјони изведени се три помали цветчиња. Текст во плиток релјеф.

206. Мермерен надгробен споменик за машко покојно лице. Корпус со раменици, врат и глава со

скулптурална шапка обвиткана со платно. Флорална декорација во делот под рамениците. Година на смрт на покојниот во последниот осми ред 1285 (1285) или 1868/1869 година по Христово летоброење.

207. Надгробен мермерен споменик за покојно машко лице. Корпус со раменици, врат и глава со шапка. Флорална декорација.

208. Мермерен надгробен споменик, дел од вратот и глава (целосно) се откриени. Годиinata испишана збиено во последниот ред 1212? (1212) или 1797/1798 година по Христос.

209. Мермерен машки надгробен споменик, корпус со раменици, врат и глава со фес (убаво релјефно изработен пускул). Флорална декорација.

210. Мермерен надгробен споменик со геометриска изведба на цвет во медалјон или пак претстава на сонце (во декорирањето на турските надгробни споменици месечината наоѓа најширока примена, а сонцето и ѕвездите се среќаваат по-ретко). Споменикот е без текст и ваквите надгробни плочни во пракса може да се поставуваат при нозете на покојниот.

211. Мермерен надгробен споменик за женско покојно лице. Главата на споменикот е изразена преку релјефно изработен цвет. Геометриска декорација го уоквирува текстот, а годината на смрт на покојната е во последниот ред 1206? По Хиџра (1206) или 1791/1792 по Христос.

212. Фрагмент од мермерен надгробен споменик, горниот дел од плочата целосно недостасува. Годиinata во последниот ред точно не се прецизира, приближно 1125? (1125), 1135 (1135) или 1713/1714 односно 1722/1723 по Христос, а во погорниот ред испишана е уште една година, видливи се цифри (1)134 (1134) 1721/22 година.

213. Мермерен надгробен споменик за покојно машко лице. Корпус со раменици (едното рамо е откриено), врат и глава со скулптурална шапка, откриен е мал дел од горниот дел на шапката. Флорална декорација. Текст во плиток релјеф.

214. Мермерен надгробен споменик за покојно машко лице. Корпус со раменици, врат и скулптурална шапка. Во делот под рамениците со врежување изработен е полуцвет. Годиinata на смрт е во последниот ред 1222 (1222) по Хиџра или 1807/1808 година по Христос.

215. Мермерен надгробен споменик за покојно машко лице. Корпус со раменици (едно рамо откриено), врат и скулптурална шапка чиј горен дел е откриен. Флорална декорација во делот под рамениците. Текст во плиток релјеф.

216 – 217. Машки мермерен надгробен споменик, цилиндрична колонка со врат и скулптурална шапка. Под вратот во медалјонче изработено е мало цветче. Текст во плиток релјеф, година 1321 по Хиџра (1321) или 1903/1904 по Христос.

218. Мермерен машки надгробен споменик, цилиндрична колонка со скулптурална шапка. Флорална релјефна декорација. Текст во плиток релјеф.

219. Надгробен мермерен споменик за машко покојно лице. Корпус со раменици, врат и глава со скулптурална шапка. Флорална декорација. Годиinata е во последниот ред 1254 по Хиџра (1254), 1838/1839 година по Христос.

220. Мермерен надгробен споменик со корпус со раменици, врат и глава со скулптурална шапка чиј горен дел е откриен. Едноставна декорација на цвет во делот под рамениците. Споменикот со долната страна е пропадната во земјата.

221. Мермерен машки надгробен споменик. Корпус со раменици, врат и глава со цилиндрична плисирана шапка, обвиткана со турбан, декорирана со флорално украсување. Делот под рамениците и рамката на релјефниот текст се флорално декорирани.

222. Мермерен надгробен споменик за машко покојно лице. Корпус со раменици, врат и глава со шапка. Флорална декорација. Година во последниот ред 1323 по Хиџра (1323) или 1905/1906 година по Христос.

223. Мермерен надгробен споменик за покојно машко лице. Корпус со раменици, врат и глава со скулптурална шапка. Врвот на шапката е откриен. Флорална декорација. Годиinata е во последниот

ред, тешко читлива од фотографијата.

224. Мермерна надгробна плоча со релјефна флорална декорација низ целиот корпус. Текст во плиток релјеф.

225. Мермерен надгробен споменик, посветен на машко покојно лице. Антропоморфниот корпус има раменици (едното рамо е откришено), врат и скулптурална шапка. Флорална декорација по целата предна страна на плочата. Годината не е видлива. Текстот е изработен во плиток релјеф, секое писмено засебно поле содржи по два редови текст.

226. Мермерен надгробен споменик за машко покојно лице. Корпус со раменици (едното рамо е откришено), врат и скулптурална шапка. Со врежување изразена е декорација на полуцвет. Текст во плиток релјеф.

227. Мермерен надгробен споменик за покојно машко лице. Корпус со раменици, врат и скулптурална шапка чиј врв е откришен. Геометриска декорација во делот на рамениците, како и спирални декоративни форми. Текст во многу плиток релјеф, година во последниот ред од текстот, но без можност точно да се прецизираат цифрите од годината, може да се претпостави дека станува збор за 1225? Година по Хиџра (١٢٢٥) или 1810/1811 година по Христос.

228. Машки мермерен надгробен споменик. Корпус со раменици (откришен мал дел од едното рамо), врат и глава со цилиндрична плисирана шапка со турбан. Геометриско украсување на споменикот, текст во плиток релјеф. Долната половина на споменикот е пропаднат во земјата.

229. Машки мермерен надгробен споменик со долниот дел длабоко пропаднат во земјата. Антропоморфниот корпус има раменици, врат и скулптурална шапка. Растителна декорација.

230. Машки мермерен надгробен споменик. Корпус со раменици, врат и скулптурална шапка. Со метален држач шапката се придржува со за вратот, без декорација, годината не е видлива.

231. Мермерен надгробен споменик, цилиндрична колонка која завршува конусовидно. Текст релјефен испишан до половината на споменикот. Цифрите на годината не може точно да се прецизираат (забелешка: при вакви случаи добро е да има повеќе фотографии или теренски увид директно).

232. Мермерен надгробен споменик посветен на покоен маж. Антропоморфен корпус со раменици, врат и глава со шапка во целост украсени со флорални мотиви, цветови, листови и плодови. Текст во плиток релјеф, годината не е видлива на фотографијата.

233. Мермерен надгробен споменик без текст. Форма на корпусот – призма, во горниот дел завршува со триаголен фронтон. Декориран со флорални мотиви, листови, цветови (розета), плодови.

234. Мермерен надгробен споменик посветен на машко покојно лице. Антропоморфниот корпус има раменици, врат и глава со шапка. Споменикот целосно е флорално декориран, како и шапката на која се изработени лимбести форми и вид на растителен обрач кој ја обиколува целата шапка, поврзан со брош во вид на цветче. Уметничка изработка на декорација со изразена релјефна пластичност.

235. Надгробен мермерен споменик за машко покојно лице. Корпус со раменици, врат и глава со шапка (кече обвиткано со платно). Флорална декорација. Текст во плиток релјеф.

236. Мермерен надгробен споменик за машко покојно лице. Антропоморфен корпус со раменици, врат и глава со скулптурална шапка. Флорално декориран споменик, текст во плиток релјеф.

237. Мермерен надгробен споменик за машко покојно лице. Антропоморфната плоча е со раменици, врат и глава со скулптурална шапка – фес. Флорална декорација, текст во плиток релјеф.

238. Мермерен антропоморфен надгробен споменик за машко покојно лице, со раменици, врат и глава со шапка фес, декорација флорална, текст во плиток релјеф.

239. Мермерен надгробен споменик, четвороаголна колонка со скулптурална шапка, геометриски декоративни мотиви, без испишан текст.

240. Антропоморфен мермерен надгробен споменик за машко покојно лице со раменици, врат и скулптурална шапка. Горниот дел од шапката е откришен. Флорални мотиви, текст во многу плиток релјеф.

241. Антропоморфен мермерен надгробен споменик за машко покојно лице со раменици, врат и глава со скулптурална шапка. Растителна декорација, релјефен текст.
242. Антропоморфен мермерен надгробен споменик за покојно машко лице со раменици, врат и глава со украсена шапка (обрач со брош). Споменикот во целост е украсен со флорални мотиви. Релјефен текст. Година на смрт на покојниот во последниот ред, 1304? (١٣٠٤) по Хиџра, 1886/1887 година по Христос.
243. Антропоморфен мермерен надгробен споменик со раменици, врат и глава со цилиндрична плисирана шапка обвиткана со турбан. Во делот под рамениците со врежување формирани се спирални мотиви. Текст во плиток релјеф. Годината не е видлива на фотографијата.
- 244 – 240.
245. Антропоморфен мермерен надгробен споменик посветен на машко покојно лице. Корпус со раменици, врат и скулптурална цилиндрична шапка со едноставни декоративни мотиви. На предната страна шапката има пукнатина. Во делот под рамениците формирани се две спирални форми, текст во многу плиток релјеф. Годината на смрт на покојното лице е испишана во последниот шести ред, 1262 година по Хиџра (١٢٦٢) или 1845/1846 година по Христос.
246. Мермерен антропоморфен надгробен споменик за машко покојно лице. Раменици, врат и глава со скулптурална шапка – фес. Флорална декорација. Текст во плиток релјеф.
247. Мермерен надгробен споменик, аголна колонка со скулптурална шапка. Без испишан текст на корпусот.
248. Антропоморфен мермерен надгробен споменик, раменици, врат и глава со цилиндрична шапка, обвиткана со платно. Флорален мотив цвет, текст релјефен.
249. Мермерен надгробен споменик, аголна антропоморфна колонка со скулптурална шапка (форма на Subaşı Kaviği). Без испишан текст.
250. Антропоморфна мермерна аголна колонка како надгробен споменик со скулптурална шапка, текст во плиток релјеф. Година смрт на покојниот 1172 по Хиџра (١١٧٢) или 1758/1759 по Христово летоброење. Геометриско украсување во делот над текстот.
251. Антропоморфен мермерен надгробен споменик за покојно машко лице. Корпус со раменици, врат и глава со шапка украсена со обрач и брош. Споменикот е декориран со лимбести форми и флорални мотиви.
252. Антропоморфен мермерен надгробен споменик за покојно машко лице. Корпус со раменици, врат и шапка фес со пускул. Флорална декорација.
253. Мермерна надгробна колонка, која во горниот дел има завршеток во вид на конус. Текст во плиток релјеф.
254. Антропоморфна надгробна плоча со раменици, врат и глава со скулптурална шапка – фес со пускул. Текст во плиток релјеф во три редови.
255. Мермерен надгробен споменик посветен на машко покојно лице. Антропоморфен корпус со раменици, врат и глава со шапка (шапката е со откришен дел). Во пределот на под рамениците изведена е претстава на спирални мотиви. Текст во плиток релјеф.
256. Антропоморфен мермерен надгробен споменик за покојно машко лице. Составни елементи на корпусот се раменици, врат и глава со скулптурална шапка фес со пускул. Флорална декорација.
257. Мермерен надгробен споменик со спирални мотиви како декорација. Од составните елементи на корпусот недостасува главата на која, веројатно имало изведба на шапка, а откришени се делови од рабовите на корпусот.
258. Дел од мермерен надгробен споменик за машко покојно лице – врат и глава со цилиндрична плисирана шапка обвиткана со платно.
259. Антропоморфна надгробна плоча со скулптурална шапка, изведба на полуцвет како флорална декорација, текст во многу плиток релјеф.
260. Антропоморфна мермерна надгробна плоча. Елементи на корпусот се раменици, врат и

скулптурална шапка, изведба на полуцвет како декорација. Плочата на повеќе места е со одрони и откршувања.

261. Антропоморфен мермерен надгробен споменик, долната половина од корпусот е пропадната во земјата, рамениците преминуваат во врат и глава со скулптурална шапка, а во делот под рамениците има изведба на полуцвет.

262. Мермерен надгробен споменик за покојно машко лице, со составни елементи на корпусот, раменици, врат и глава со скулптурална шапка (врвот на шапката е откршен), флорална декорација, половина од споменикот е пропадната во земјата.

263. Мермерен надгробен споменик за машко покојно лице. Корпусот и интерпретиран преку раменици, врат и глава со скулптурална шапка. Во делот на вратот и под рамениците применета е геометриска декорација и спирално изведени мотиви. Делот со текстот од споменикот е пропаднат во земјата.

264 – 265. Мермерен надгробен споменик за машко покојно лице. Корпус со раменици, врат и глава со цилиндрична плисирана шапка со турбан, спирални мотиви како декорација. Текст во плиток релјеф. Годината на фотографијата не е видлива.

266. Мермерна фрагментирана надгробна плоча, делови од плочата се откршени и недостасуваат. Според арапската придавка *el merhume* (ж. род) може да се констатира дека станува збор за надгробна плоча за женско покојно лице. Годината на смрт не е видлива.

267. Мермерен надгробен споменик за машко покојно лице. Составни елементи на корпусот раменици (дел од едното рамо е откршен), врат и скулптурална шапка чиј врв е откршен. Растителна декорација. Текст во плиток релјеф.

268 – 269. Мермерен надгробен споменик за машко покојно лице. Корпус со раменици, врат и глава со шапка фес. Растителна декорација. Текст релјефен.

270. Антропоморфна надгробна цилиндрична колонка со релјефен текст која колонка завршува со скулптурална шапка. Година 1145 по Хиџра (١١٤٥) или 1732/1733 по Христово летобројење.

271. Мермерен надгробен споменик за машко покојно лице. Корпус составен од раменици, врат и глава со скулптурална цилиндрична плисирана шапка со платно. Флорална декорација, текст во плиток релјеф. Година на смрт на покојниот 1277 по Хиџра (١٢٧٧) или 1860/1861.

272. Надгробна мермерна плоча која завршува триаголно во горниот дел. Релјефен текст во четири редови, испишана година 1126? по Хиџра, 1714/1715 година по Христос.

273. Мермерна надгробна плоча која завршува триаголно во горниот дел. Без испишан текст. Флорална декорација. Централно на плочата во вид на медалјон релјефно претставен е цвет, веројатно розета.

274. Мермерен надгробен споменик за машко покојно лице. Корпус антропоморфно изразен преку раменици, врат и глава со шапка фес. Растителна декорација. Текст во плиток релјеф. Годината е испишана во деветтиот последен ред 1247? односно 1831/1832 по Христос.

275. Мермерна надгробна плоча за женско покојно лице. Антропоморфен корпус, раменици, врат и глава која е претставена преку многулистен цвет. Текст во плиток релјеф. Година на смрт на покојната 1340 по Хиџра (١٣٤٠) односно 1921/1922 по Христово летобројење.

276. Антропоморфна аголна колонка со скулптурална шапка, со испишан текст. Геометриска декорација, рабовите украсно декорирани. Испишана година 1151(١١٥١) по Хиџра или 1738/1739 по Христос.

277. Мермерна надгробна плоча за покојно машко лице. Антропоморфен корпус со раменици, врат и глава со шапка фес. Флорална декорација. Текст во плиток релјеф. Година на смрт на покојното лице испишана во последниот деветти ред 1311 по Хиџра (١٣١١) или 1893/1894 по Христово летобројење.

278. Мермерна надгробна плоча (веројатно за машко покојно лице). Антропоморфен корпус со раменици, дел од вратот и главата целосно се откршени. Флорална декорација. Текст во плиток релјеф. Долната половина на споменикот е пропадната во земјата.

279. Мермерна надгробна плоча која во горнот дел завршува триаголно. Централно на плочата во медалјон има претстава на релјефно шестолистно цветче. Текст во плиток релјеф. Долниот дел на плочата е пропаднат во земјата.
280. Антропоморфна четириаголна колонка со скулптурална шапка. Текст релјефен. Годината е испишана во последниот ред од текстот 1167 (١١٦٧) по Хиџра или 1753/1754 по Христово летоброење.
281. Мермерна надгробна плоча за покојно машко лице (арапска придавка el meḥum) . Корпус со раменици, врат и глава со скулптурална шапка. Приказ на полуцвет во делот под рамениците. Долниот дел од споменикот е пропаднат во земјата.
282. Мермерна цилиндрична надгробна колонка која има конусовиден завршеток. Претстава на брош (teslim taşı) во делот под конусот. Текст релјефен. Испишана година 1214? (١٢١٤) или 1799/1800 година по Христово летоброење.
283. Мермерна надгробна плоча која во горниот дел завршува триаголно. Прекрасна флорална декорација од стилизирани листови. Текст во плиток релјеф.
284. Мермерен надгробен споменик за покојно машко лице. Корпус од раменици, врат и глава со скулптурална цилиндрична плисирана шапка со платно. Флорална декорација.
285. мермерна надгробна плоча со триаголен завршеток. Флорална декорација – стилизирани листови и цветчина. Текст релјефен. Делот каде треба да биде видлива испишаната година е пропаднат во земјата.
286. мермерна надгробна плоча за машко покојно лице. Поголем дел кој опфаќа и текст од споменикот е откриен, а зачуван е вратот и скулптуралната шапка. Флорална декорација, текст во плиток релјеф.
287. Мермерен надгробен споменик за покојно машко лице. Корпус со раменици, врат и скулптурална цилиндрична шапка со платно. Стилизирана флорална декорација, текст релјефен.
288. Антропоморфен мермерен надгробен споменик посветен на женско покојно лице. Корпус со раменици, врат и глава кои во целост се флорално изведени. Главата на споменикот е интерпретирана преку буен букет од листови и релјефно стилизирани цветови – рози, уметнички изведени. Розата зазема видно место во муслиманското декоративно украсување на надгробните споменици со многу различни идеализирани видови на форми. Еден од најраспространетите декоративни мотиви на расцветана роза е скулптуралната розета (gül), која ги украсува мермерните саркофази и претставува значаен композициски елемент. Овој мотив е инспириран од турската градина во која розата е често одгледувана. Текстот на споменикот е во плиток релјеф, годината на смрт на покојната не може да се прочита од дадената фотографија.
291. Мермерна надгробна плоча со триаголен фронтон со флорална декорација, изведени се форми на гранчина и полуцвет. Споменикот е зачуван со мали откршувања по рабовите и напукнување. Текст релјефен.
292. Мермерна надгробна плоча со триаголен фронтон, стилизирана флорална декорација, текст релјефен.
293. Мермерен надгробен споменик посветен на машко покојно лице. Корпус со раменици, врат и глава со шапка фес, добро сочуван. Флорална декорација, форми на листови, цветови, текст релјефен.
294. Цилиндрична антропоморфна надгробна колонка со испишан релјефен текст и скулптурно изработена шапка.
296. Мермерна надгробна плоча декорирана со стилизирани листови. Во горниот дел споменикот завршува со триаголен фронтон. Текст во плиток релјеф.
297. Мермерен надгробен споменик посветен на машко покојно лице. Корпус со раменици, врат и глава со шапка фес. Флорална стилизирана декорација. Година 1222? по Хиџра (١٢٢٢) или 1224 (١٢٢٤) односно 1807/1808 година по Христос.
299. Мермерен надгробен споменик за машко покојно лице. Корпус со раменици, врат и

скулптурална шапка. Со долниот дел споменикот е пропадната во земјата.

Погоре опишаните надгробни споменици се наоѓаат во дворот на Саат Кула во Гостивар. Сите споменици се изработени од мермер (секој споменик е целосно изработен од едно парче мермер) како најсоодветен материјал за моделирање на ваков вид надгробни плочи. Како примероци се вбројуваат во Османотурската или Арабописмена епиграфика и спаѓаат во џамиски гробишта. Најголем дел од спомениците се антропоморфни односно со запазени човечки особини и корпусот им е составен од раменици, врат и глава со скулптурална шапка за покојните мажи, а за женските покојни лица главата е изразена преку стилизирана флорална односно цветна декорација. Мал дел од спомениците завршуваат со триаголен фронтон или имаат фолма на аголни или цилиндрични колонки.

Надгробните споменици во дворот на Саат Кула во Гостивар се добро сочувани. Релјефната камена стилизирана пластика е добро изразена преку флоралната декорација – цветови, листови, плодови кои се предимни украсни форми во муслиманската религија, а опфатени се и геометриски форми но со помал опфат. Мермерната камена пластика е со естетски приказ и слободно може да се каже дека овие надгробни споменици се со уметнички декоративен квалитет, а се по заслуга на мајсторот каменорезец, кој во поголеми случаеви ја изработува релјефната камена пластика но може истовремено да биде и каменорезец калиграф.

Кај најголем дел од овие споменици освен на стилистичкиот приказ на декоративност наидуваме и на калиграфска текстуална разработка, односно скоро сите се со испишан текст на арапско писмо на османотурски јазик. Според фотографиите кај сите надгробни плочи е изведен текст со шаблонски приказ. Во почетните редови претставени се изразите целосно на арапски јазик кои се воведи формули, следува текст за покојниот/покојната (податоци за нивниот изминат живот), а речиси секој текст завршува со изразот el fatiha – молитва за покојниот и годината на смрт која воедно се смета за година на погребување. На некои фотографиии цифрите од годините не може точно да се прецизираат (поради израснати растенија, споменикот е пропадната со последните редови од текстот во земјата), но за точно расчитување на годините добро е да се направи теренски директен увид. Временската рамка на овие споменици започнува од почеток на 17 век се до почеток на 20 век. Кога станува збор за арабописмените шрифтови, од фотографиите може да се види дека на овие споменици применети се повеќе видови на писма: сулус, несих, талик, рика, како и смеса меѓу нив. Текстовите се делумно вокализирани и со соодветна диакритика за графемите со диакритички точки

Составни делови на доброто

Старо Медресе и Саат Џамија

Архитектонско-конструктивни содржини

/

Ликовни содржини

/

Просторно-амбиентални содржини

Спомениците се наоѓаат во атарот на старите гробишта во парцелата на Стара Медреса

7. Состојба на доброто

Општа состојба на зачуваност

Добра

Квалитет на состојбата Видливи се оштетувања.
Промени/интервенции во минатото /
Фактори на влијание/причинители Атмосферски влијанија и деградација на структурата на материјалот.

8. Сопственост и користење

Вид сопственост Приватна
Сопственик(ци) Исламска Верска Заедница на Република Северна Македонија Муфтиство Гостивар (ИВЗ)
Начин на стекнување на правото на сопственост
Корисник(ци) Исламска Верска Заедница на Република Северна Македонија Муфтиство Гостивар (ИВЗ)
Правна основа на корисничкиот однос /
Траење на корисничкиот однос /

9. Статус на заштита

Вид заштитен статус Незаштитено културно добро
Начин на воспоставување на заштита (назив, датум, доносител на актот) Стара Медреза има Акт на заштита (гробиштата се во парцелата) Брз основа на член38 точка 3 од ЗЗКН Сл.весникна РМ бр20/2004
Категоризација на доброто Значајно културно наследство
Акт за промена/престанок на заштитата (назив, датум, доносител) /

10. Забелешки

Забелешки Потребно е да се превземат заштитни интервенции.
--

11. Документација

Фото документација





Картографски прилози



Техничка документација

/

Катастарска документација

КП 4548 (дел)
 КО Гостивар 2
 ИЛ 12

Правна документација

/

Натписи, записи, сигнатури

/

Литература

/

Друга документација

/

1. Назив и ознаки

Назив на институцијата што ја води евиденцијата Национална Установа Конзерваторски Центар- Гостивар	
Назив на евиденцијата Основна евиденција.	
Назив на доброто што е предмет на евидентирање Камена пластика во куќата на Канчески	
Реден број во евиденцијата/инвентарен број	002 ЕМБ на доброто Стар; 4-807-024/069 Р НД
Класификација на доброто според Националната класификација на културното наследство 2. Движно културно наследство 2.4 Уметнички предмети 2.4.2 Скулптури 2.4.2.2 Архитектонска пластика што не е Археолошки предмет 2.4.2.2.1 Архитектонска Пластика	
Датуми на евидентирањето, особено кога е извршена евиденцијата, обработката и внесувањето на податоците во евиденцијата Евидентирањето е извршено во периодот од 01.05 - 30.06.2022 година. Обработката и внесувањето на податоците во евиденцијата е извршено во периодот од 01.09 – 30.10.2022 година.	
Учесници во евиденцијата, особено лицата кои го извршиле евидентирањето и обработката, како и лицата кои го извршиле ажурирањето и внесувањето на податоците во евиденцијата Лицата кои го извршиле евидентирањето: <ul style="list-style-type: none">- Мариана Филова-виш конзерватор-Раководител- Илбер Зулфиќари – конзерватор на дрвена и камена пластика- Арјета Муча Река - диа. конзерватор- Галоска Билјана - Историа на уметност- Џезаир Реџеми - конзерватор за мозаик;- Арјан Руфати- конзерватор за зидно сликарство- Булент Камбери-документатор- Цветко Новакоски; и- Садат Беќири - дги.конзерватор Обработката, ажурирање и внесувањето на податоците во евиденцијата е извршено од следните лица: <ul style="list-style-type: none">- Мариана Филова-виш конзерватор;- Галоска Билјана - Историа на уметност- Арјета Муча Река - диа.;- Илбер Зулфиќари - конзерватор;- Халим Муслији -соработник-меѓународна соработка	
Референтни броеви и ознаки за поврзување на податоците, особено во поглед на претходна евиденција, вклученост во други евиденции, регистрација, документираност и слично Елаборат за балоризација на куќата на Канчески- Г остивар бр.0801-25/1 од 16.02.2015 Решение бр. УП 17-181 од 11.04.2017 бр.0801-16/9 од 13.04.2017	

2. Локација

Административна локација, особено: општина, населено место, атар, месност

Општина: Гостивар

Населено место: Гостивар (град)

Месност: Блок 3

Адреса: ул. Слободан Пепоски, бр.1 1230 Гостивар

Адреса, со целосни ознаки за идентификација

Адреса: ул. Слободан Пепоски, бр.1 1230 Гостивар, Куќа на Канчески

Граници на доброто (нивен опис)

Исток КП 4975, Југ КП 4974 и КП5000/3 дел, Запад КП 5063/1 улица, север КП 4958/1 и КП 4960

Граници на контактните зони (нивен опис, одделно за секоја зона)

- На исток започнува од северо-источниот агол на КП4975 и се движи на правец на Југ по целата источна граница на таа КП, до нејзиниот Југоисточен агол како точка на сечење со Јужна граница на контактната зона.

- Југ започнува од точката на сечење со источната граница на контактната зона и се движи во правец на запад по дел од јужната граница на КП4975, до пресечната точка со североисточниот агол на КП 5000/3 каде свртува во правец на југ и се движи по источната граница на таа КП до нејзиниот југоисточен агол, таму свртува во правец на запад и се движи по јужните граници на КП 5000/3 и КП 4974 и натаму во истиот правец до пресечната точка со оската на улицата “Слободан Пепоски“ (КП 5063/1) како точка на сечење со западната граница на КЗ

- Запад започнува од точка на сечење со јужната граница на контактната зона и се движи во правец на север по оската на улицата Слободан Пепоски (КП 5063/1) до пресечната точка со правец на северната граница на КП 4960, како точка на сечење со северната граница на контактната зона.

- Север започнува од точката на сечење со западната граница на контактната зона и се движи во правец на исток по северна граница на КП 4960 и со скршнување по западната граница на таа КП до нејзиниот северозападен агол, а од таму во правец на исток продолжува по северната граница на КП 4960, КП4958/2, КП 4958/1 и КП4975 до точката на сечење со источната граница на контактната зона, како завршна точка на описот на границите на контактната зона.

Картографски ознаки, особено координатите X и Y, надморска височина

Север X= 41°47'39.25”

Исток Y= 20°54'19.46”

НМВ= 535 м (Гостивар)

Катастарски ознаки, особено: катастарска општина (КО), катастарски парцели (КП), за доброто и во неговите граници и во границите на контактните зони, површината на доброто по објекти и катови, зони и вкупна површина на заштитеното или подрачјето што треба да се стави под заштита

Катастарско одделение: Гостивар

Катастарска општина: Гостивар 2

Катастарско одделение: Гостивар

Катастарска општина: Гостивар 2

- Катастарска парцала: КП 4973

- Површина: на Заштитено дбро- 147м² објект, двор 347м² ,помали објекти 72м² или вкупно 566м²
контактна зона -1950м² , на заштитено подрачје -2516м²

3. Функција

Изворна функција Декоративна Камена пластика (Тимпанон)
Промени на функцијата во минатото нема
Сегашна функција Исто
Можност за нова функција (пренамена)

4. Датирање

Културен период	Век XX век
Приближно датирање 1930	Прецизен датум

5. Личност(и) и/или институција(ии) поврзана(и) со историјата на доброто

Автори(и)
Работилница, односно градителска, сликарска, резбарска и друг вид група
Основач, донатор, покровител
Настан(и) и улога на доброто во настанот(те)

6. Опис на доброто

Општ опис на доброто Тимпанонот е изграден на стилска форма во релефен облик во кого се испишани инициалите и година на градење со декоративни лозови листја и плодови оплеменета со две странични стилски импровизирани и една централна скуптура Куката е изградена во 1930 година, период кога на архитектурата во Македонија значително влијание имало западната стилска архитектура.
Составни делови на доброто
Архитектонско-конструктивни содржини
Ликовни содржини
Просторно-амбиентални содржини

7. Состојба на доброто

Општа состојба на зачуваност Добра
Квалитет на состојбата Добра – зачувана автентичност со мали интервенции
Промени/интервенции во минатот
Фактори на влијание/причинители

8. Сопственост и користење

Вид сопственост Приватна
Сопственик(ци) Божидар Канчески; и Александар Канчески
Начин на стекнување на правото на сопственост Стекнувањето на правото на сопственост е запишано во 2010 година, по предмет бр.698/10 од 22.12.2010 година.
Корисник(ци) Божидар Канчески; и Александар Канчески
Правна основа на корисничкиот однос
Траење на корисничкиот однос

9. Статус на заштита

Вид заштитен статус Заштитено добро
Начин на воспоставување на заштита (назив, датум, доносител на актот) Решение за прогласување на значајно културно наследство УП. Бр. 18-69, од 16.04.2015 година, Управа за заштита на Културното наследство
Категоризација на доброто – Значајно културно наследство
Акт за промена/престанок на заштитата (назив, датум, доносител)

10. Забелешки

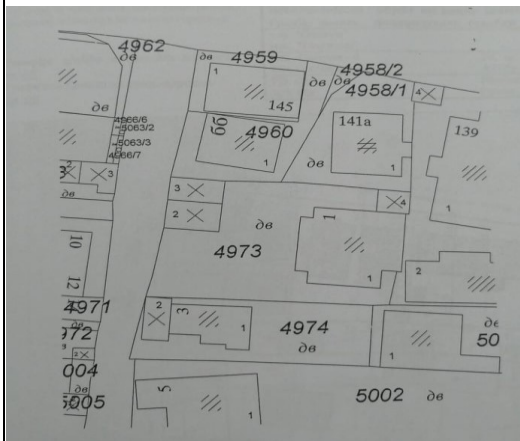
Забелешка

11. Документација

Фото документација



Картографски прилози



Техничка документација

Не е изготвена

Катастарска документација

Имотен лист бр. 1308, КО Гостивар, 1105-15438/2020 од 22.10.2020 год.

Извод од катастарски план, 1106-1323/2020 од 22.10.2020 год.

Правна документација

Натписи, записи, сигнатури

Литература

Друга документација

1. Назив и ознаки

Назив на институцијата што ја води евиденцијата Конзерваторски центар – Гостивар	
Назив на евиденцијата Основна евиденција.	
Назив на доброто што е предмет на евидентирање Камена пластика во с. Дебреше	
Реден број во евиденцијата/инвентарен број	003 ЕМБ на доброто
Класификација на доброто според Националната класификација на културното наследство 1. Недвижно културно наследство 1.1 Споменик 1.1.4 Гробни објекти 1.1.4.1 Гробни објекти и надгробни споменици 1.1.4.1.9 Нишан (надгробен споменик)	
Датуми на евидентирањето, особено кога е извршена евиденцијата, обработката и внесувањето на податоците во евиденцијата Евидентирањето е извршено во периодот од 01.05 - 30.06.2022 година. Обработката и внесувањето на податоците во евиденцијата е извршено во периодот од 01.09 – 30.10.2022 година.	
Учесници во евиденцијата, особено лицата кои го извршиле евидентирањето и обработката, како и лицата кои го извршиле ажурирањето и внесувањето на податоците во евиденцијата Лицата кои го извршиле евидентирањето: <ul style="list-style-type: none">- Мариана Филова-виш конзерватор-Раководител- Илбер Зулфиќари – конзерватор на дрвена и камена пластика- Арјета Муча Река - д-р. конзерватор- Галоска Билјана - Историја на уметност- Џезаир Реџеми - конзерватор за мозаик;- Арјан Руфати- конзерватор за ѕидно сликарство- Булент Камбери-документатор- Цветко Новакоски; и- Садат Беќири - д-р. конзерватор Обработката, ажурирање и внесувањето на податоците во евиденцијата е извршено од следните лица: <ul style="list-style-type: none">- Мариана Филова-виш конзерватор;- Галоска Билјана - Историја на уметност- Илбер Зулфиќари - конзерватор;- Халим Муслиќи - соработник-меѓународна соработка	
Референтни броеви и ознаки за поврзување на податоците, особено во поглед на претходна евиденција, вклученост во други евиденции, регистрација, документирање и слично	

2. Локација

Административна локација, особено: општина, населено место, атар, месност Општина: Гостивар Населено место: Село Дебреше Атар: КО Дебреше Месност: Село
Адреса, со целосни ознаки за идентификација
Граници на доброто (нивен опис) Границите на самите гробни објекти
Граници на контактните зони (нивен опис, одделно за секоја зона) Парцелата КП 2309 (селски стари гробишта во дворот на Џамија) се граничи со Запад со КП 2552/3 и КП 2552/4 Исток со КП 2765 и КП 2766 Југ со КП 2676
Картографски ознаки, особено координатите X и Y, надморска височина X= 41° 49' 6.224'' Y= 20° 52' 39.471'' НМВ=543 м
Катастарски ознаки, особено: катастарска општина (КО), катастарски парцели (КП), за доброто и во неговите граници и во границите на контактните зони, површината на доброто по објекти и катови, зони и вкупна површина на заштитеното или подрачјето што треба да се стави под заштита Катастарско одделение: Гостивар Катастарска општина: Дебреше Катастарска парцала: 2309 Површина: 2362 м ²

3. Функција

Изворна функција Османлиски мермерен надгробен споменик
Промени на функцијата во минатото Нема
Сегашна функција Нишан (надгробен споменик)
Можност за нова функција (пренамена) /

4. Датирање

Културен период Османлиски период	Век XVIII-XIX век
Приближно датирање	Прецизен датум

5. Личност(и) и/или институција(и) поврзана(и) со историјата на доброто

Автори(и) /
Работилница, односно градителска, сликарска, резбарска и друг вид група /
Основач, донатор, покровител /
Настан(и) и улога на доброто во настанот(те) /

6. Опис на доброто

Општ опис на доброто Османлиски мермерен надгробен споменик со арапски натпис во 8 редови.
Составни делови на доброто Корпус, врат и глава и шапка фес
Архитектонско-конструктивни содржини
Ликовни содржини Врежани се три триаголни форми во горниот дел од споменикот.
Просторно-амбиентални содржини

7. Состојба на доброто

Општа состојба на зачуваност Добра
Квалитет на состојбата Задоволителна
Промени/интервенции во минатото
Фактори на влијание/причинители Постојана изложеност на надворешни атмосферски влијанија.

8. Сопственост и користење

Вид сопственост Приватна
Сопственик(ци) Исламска Верска Заедница на Република Северна Македонија Муфтиство Гостивар (ИВЗ)
Начин на стекнување на правото на сопственост /
Корисник(ци) Исламска Верска Заедница на Република Северна Македонија Муфтиство Гостивар (ИВЗ)
Правна основа на корисничкиот однос /
Траење на корисничкиот однос /

9. Статус на заштита

Вид заштитен статус Незаштитено добро
Начин на воспоставување на заштита (назив, датум, доносител на актот) /
Категоризација на доброто /
Акт за промена/престанок на заштитата (назив, датум, доносител) /

10. Забелешки

Забелешки

Потребна е конзерватоска интервенција за заштита.

11. Документација

Фото документација



Картографски прилози



Техничка документација

Катастарска документација

КП 2309

КО Дебреше

ИЛ 1376

Правна документација

/

Натписи, записи, сигнатури

/

Литература

/

Друга документација

1. Назив и ознаки

Назив на институцијата што ја води евиденцијата Конзерваторски центар – Гостивар	
Назив на евиденцијата Основна евиденција.	
Назив на доброто што е предмет на евидентирање Камена пластика во с. Дебреше Гробишта	
Реден број во евиденцијата/инвентарен број	004 ЕМБ на доброто
Класификација на доброто според Националната класификација на културното наследство 1. Недвижно културно наследство 1.1 Споменик 1.1.4 Гробни објекти 1.1.4.1 Гробни објекти и надгробни споменици 1.1.4.1.9 Нишан (надгробен споменик)	
Датуми на евидентирањето, особено кога е извршена евиденцијата, обработката и внесувањето на податоците во евиденцијата Евидентирањето е извршено во периодот од 01.05 - 30.06.2022 година. Обработката и внесувањето на податоците во евиденцијата е извршено во периодот од 01.09 – 30.10.2022 година.	
Учесници во евиденцијата, особено лицата кои го извршиле евидентирањето и обработката, како и лицата кои го извршиле ажурирањето и внесувањето на податоците во евиденцијата Лицата кои го извршиле евидентирањето: <ul style="list-style-type: none">- Мариана Филова-виш конзерватор-Раководител- Илбер Зулфиќари – конзерватор на дрвена и камена пластика- Арјета Муча Река - д-р конзерватор- Галоска Билјана - Историја на уметност- Џезаир Реџеми - конзерватор за мозаик;- Арјан Руфати- конзерватор за ѕидно сликарство- Булент Камбери-документатор- Цветко Новакоски; и- Садат Беќири - д-р конзерватор Обработката, ажурирање и внесувањето на податоците во евиденцијата е извршено од следните лица: <ul style="list-style-type: none">- Мариана Филова-виш конзерватор;- Галоска Билјана - Историја на уметност- Илбер Зулфиќари - конзерватор;- Халим Муслиќи - соработник-меѓународна соработка	
Референтни броеви и ознаки за поврзување на податоците, особено во поглед на претходна евиденција, вклученост во други евиденции, регистрација, документираност и слично	

2. Локација

Административна локација, особено: општина, населено место, атар, месност Општина: Гостивар Населено место: село Дебреше Атар: Село Месност: Гробишта
Адреса, со целосни ознаки за идентификација Ул. Р1206 бб с. Дебреше
Граници на доброто (нивен опис)
Граници на контактните зони (нивен опис, одделно за секоја зона) Парцелата КП 3053 (селски гробишта) се граничи на трите страни со патишта, а на Југ со КП 3060.
Картографски ознаки, особено координатите X и Y, надморска височина X= 41° 49' 0.275'' Y= 20° 52' 17.834'' НМВ=543 м
Катастарски ознаки, особено: катастарска општина (КО), катастарски парцели (КП), за доброто и во неговите граници и во границите на контактните зони, површината на доброто по објекти и катови, зони и вкупна површина на заштитеното или подрачјето што треба да се стави под заштита Катастарско одделение: Гостивар Катастарска општина: Дебреше Катастарска парцала: 3053 Површина: 19899 м ²

3. Функција

Изворна функција Османлиски мермерни надгробни споменици
Промени на функцијата во минатото Нема
Сегашна функција Нишан (надгробен споменик)
Можност за нова функција (пренамена) /

4. Датирање

Културен период Османлиски период	Век XIX – XX век
Приближно датирање Фотографија 1, 2, 3, 4, 5, 6, 8 и 9 XVIII-XIX век.	Прецизен датум Фотографија 7. 1257 година по Хиџра, месец Muharrem / година по Христос 1841 март. Фотографија 10. 1242 по Хиџра / година по Христово летобројење 1826/1827.

5. Личност(и) и/или институција(и) поврзана(и) со историјата на доброто

Автори(и) /
Работилница, односно градителска, сликарска, резбарска и друг вид група /
Основач, донатор, покровител /
Настан(и) и улога на доброто во настанот(те) /

6. Опис на доброто

Општ опис на доброто Фотографија 1. Мермерен антропоморфен надгробен споменик посветен на машко покојно лице со релјефен арапски натпис. Фотографија 2. Мермерен антропоморфен надгробен споменик посветен на машко покојно лице со релјефен арапски натпис. Фотографија 3. Мермерен антропоморфен надгробен споменик за машко покојно лице со релјефен арапски натпис. Фотографија 4. Мермерен османлиски антропоморфен надгробен споменик со шапка фес со пускул, со релјефен натпис. Фотографија 5. Мермерен османлиски антропоморфен надгробен споменик со врежан натпис на арапско писмо. Фотографија 6 и 7. Османлиски мермерни антропоморфни надгробни споменици посветени на женски покојни лица со релјефни натписи на арапско писмо. Фотографија 8. Османлиски мермерен надгробен споменик посветен на женско покојно лице со врежан натпис во 10 редови. Фотографија 9. Османлиски мермерен надгробен споменик посветен на машко покојно лице со
--

врежан натпис на арапско писмо.

Фотографија 10. Османлиски мермерен надгробен споменик посветен на машко покојно лице со натпис во плиток релјеф на арапско писмо, кој според шапката би требало да преставува споменик на воен раководител.

Фотографија 11. Детал - цвет од османлиски мермерен надгробен споменик.

Во надгробните споменици испишаниот текст е со запазени дијакритични знаци, симболи за вокализација и карактеристики на соодветното писмо (талик, сулус, несих).

Составни делови на доброто

Кај сите прикажани надгробни споменици составни елементи им се корпус - тело, врат и глава, со што се изразува нивната антропоморфност. Кај машките споменици главата се претставува преку шапка, додека кај женските преку флорална декорација во горниот дел на плочата.

Архитектонско-конструктивни содржини

/

Ликовни содржини

Флорална и геометриска декорација

Просторно-амбиентални содржини

/

7. Состојба на доброто

Општа состојба на зачуваност

Доста зачувани со многу мали оштетувања, а скоро сите споменици се прекриени со мов.

Квалитет на состојбата

Задоволителна

Промени/интервенции во минатото

/

Фактори на влијание/причинители

Постојана изложеност на надворешни атмосферски влијанија.

8. Сопственост и користење

Вид сопственост

Приватна

Сопственик(ци)

Исламска Верска Заедница на Република Северна Македонија Муфтиство Гостивар (ИВЗ)

Начин на стекнување на правото на сопственост

Корисник(ци)

Исламска Верска Заедница на Република Северна Македонија Муфтиство Гостивар (ИВЗ)

Правна основа на корисничкиот однос

Траење на корисничкиот однос

9. Статус на заштита

Вид заштитен статус

Незаштитено добро

Начин на воспоставување на заштита (назив, датум, доносител на актот)

/

Категоризација на доброто

/

Акт за промена/престанок на заштитата (назив, датум, доносител)

/

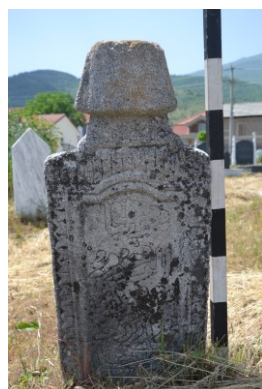
10. Забелешки

Забелешки

Се препорачува превземање на конзерваторски интервенции со цел зачувување на автентичноста на спомениците.

11. Документација

Фото документација





Картографски прилози



Техничка документација

/

Катастарска документација

КП 3053

КО Дебреше

ИЛ 1376

Правна документација

/

Натписи, записи, сигнатури

/

Литература

/

Друга документација

/

1. Назив и ознаки

Назив на институцијата што ја води евиденцијата

Конзерваторски центар - Гостивар

Назив на евиденцијата

Основна евиденција.

Назив на доброто што е предмет на евидентирање

Камена пластика во стари гробишта во с. Здуње

Реден број во евиденцијата/инвентарен број

005

ЕМБ на доброто

Класификација на доброто според Националната класификација на културното наследство

- 1. Недвижно културно наследство
- 1.1 Споменик
- 1.1.4 Гробни објекти
- 1.1.4.1 Гробни објекти и надгробни споменици
- 1.1.4.1.9 Нишан (надгробен споменик)

Датуми на евидентирањето, особено кога е извршена евиденцијата, обработката и внесувањето на податоците во евиденцијата

Евидентирањето е извршено во периодот од 01.05 - 30.05.2022 година.

Обработката и внесувањето на податоците во евиденцијата е извршено во периодот од 01.06 – 30.08.2022 година.

Учесници во евиденцијата, особено лицата кои го извршиле евидентирањето и обработката, како и лицата кои го извршиле ажурирањето и внесувањето на податоците во евиденцијата

Лицата кои го извршиле евидентирањето:

- Мариана Филова-виш конзерватор-Раководител
- Илбер Зулфиќари – конзерватор на дрвена и камена пластика
- Арјета Муча Река - д-р конзерватор
- Галоска Билјана - Историја на уметност
- Џезаир Реџеми - конзерватор за мозаик;
- Арјан Руфати- конзерватор за зидно сликарство
- Булент Камбери-документатор
- Цветко Новакоски; и
- Садат Беќири - д-р конзерватор

Обработката, ажурирање и внесувањето на податоците во евиденцијата е извршено од следните лица:

- Мариана Филова-виш конзерватор;
- Галоска Билјана - Историја на уметност
- Илбер Зулфиќари - конзерватор;
- Халим Муслиџи -соработник-меѓународна соработка

Референтни броеви и ознаки за поврзување на податоците, особено во поглед на претходна евиденција, вклученост во други евиденции, регистрација, документираност и слично

/

2. Локација

Административна локација, особено: општина, населено место, атар, месност Општина: Гостивар Населено место: село Здуње Атар: Месност: стари гробишта
Адреса, со целосни ознаки за идентификација Ул. ЈНА бб Гостивар
Граници на доброто (нивен опис)
Граници на контактните зони (нивен опис, одделно за секоја зона) Парцелата КП 6192(селски стари гробишта)се граничи со Запад со КП 6191 Исток со КП 6193, и КП 6059 Југ КП 905
Картографски ознаки, особено координатите X и Y, надморска височина X= 41° 47' 39.389'' Y= 20° 53' 10.77'' НМВ=543 м
Катастарски ознаки, особено: катастарска општина (КО), катастарски парцели (КП), за доброто и во неговите граници и во границите на контактните зони, површината на доброто по објекти и катови, зони и вкупна површина на заштитеното или подрачјето што треба да се стави под заштита Катастарско одделение: Гостивар Катастарска општина: КО Гостивар 2 Катастарска парцала: КП 6192 Површина: вкупно 3817 м ²

3. Функција

Изворна функција Османлиски мермерни надгробни споменици.
Промени на функцијата во минатото /
Сегашна функција Иста
Моност за нова функција (пренамена) /

4. Датирање

Културен период Османлиски период.	Век Од XVI до XVIII век.
Приближно датирање Фотографија 1. XVI век.	Прецизен датум Фотографија 3. Година по Хиџра 1188, година по Христос 1774/1775. Фотографија 4. Година по Хиџра (1)124, година по Христос 1712/1713.

5. Личност(и) и/или институција(ии) поврзана(и) со историјата на доброто

Автори(и) /
Работилница, односно градителска, сликарска, резбарска и друг вид група /
Основач, донатор, покровител /
Настан(и) и улога на доброто во настанот(те) /

6. Опис на доброто

Општ опис на доброто Фотографија 1. Османлиски мермерен надгробен споменик со неправилна цилиндрична форма. Фотографија 2. Османлиски мермерен надгробен споменик со релјефен натпис на арапско писмо во неколку редови . Фотографија 3. Османлиски мермерен надгробен споменик со релјефен натпис во пет редови со карактеристики на писмо сулус. Фотографија 4. Османлиски мермерен надгробен споменик со скалесто напишан натпис со карактеристики на писмо сулус. Во претпоследниот ред над годината е впишана првата сура од Коранот или заупокојна молитва за покојниот (Fatīha). Фотографија 5 и 6. Детали од османлиски надгробни споменици.
Составни делови на доброто Цилиндрична форма на споменик како и антропоморфна форма на споменици со составни елементи корпус, раменици, врат и глава.

Архитектонско-конструктивни содржини /
Ликовни содржини Фотографија 3. Флорален елемент на полуцвет. Фотографија 4. Флорален елемент на полуцвет.
Просторно-амбиентални содржини Спомениците се наоѓаат во атарот на старите гробишта на село Здуње

7. Состојба на доброто

Општа состојба на зачуваност Фотографија 1. Зачувана форма во добра состојба, површински прекриен со мов и лишаи. Фотографија 2. Оштетување во горниот дел на плочата, недостасува главата на споменикот, со зачуван долен дел кој се вкопува во земјата. Фотографија 3. Видливи се откршувања во долниот дел од плочата, недостасува дел од левата страна, а целосно се откршени вратот и главата. Споменикот е целосно прекриен со мов и лишаи. Фотографија 4. Видливи се оштетувања во горниот дел, односно недостасува главата и има видливи оштетувања на рамениците на плочата. Мало оштетување во долниот дел. Целата плоча е прекриена со мов.
Квалитет на состојбата Видливи се оштетувања.
Промени/интервенции во минатото /
Фактори на влијание/причинители Атмосферски влијанија и деградација на структурата на материјалот.

8. Сопственост и користење

Вид сопственост Приватна
Сопственик(ци) Исламска Верска Заедница на Република Северна Македонија Муфтиство Гостивар (ИВЗ)
Начин на стекнување на правото на сопственост /
Корисник(ци) Исламска Верска Заедница на Република Северна Македонија Муфтиство Гостивар (ИВЗ)
Правна основа на корисничкиот однос /
Траење на корисничкиот однос /

9. Статус на заштита

Вид заштитен статус

Незаштитено културно добро

Начин на воспоставување на заштита (назив, датум, доносител на актот)

/

Категоризација на доброто

/

Акт за промена/престанок на заштитата (назив, датум, доносител)

/

10. Забелешки

Забелешки

Потребно е да се превземат заштитни интервенции.

11. Документација

Фото документација



Картографски прилози



Техничка документација

/

Катастарска документација

КП 6192

КО Гостивар 2

ИЛ 8

Правна документација

/

Натписи, записи, сигнатури

/

Литература

/

Друга документација

/

1. Назив и ознаки

Назив на институцијата што ја води евиденцијата Конзерваторски центар - Гостивар	
Назив на евиденцијата Основна евиденција.	
Назив на доброто што е предмет на евидентирање Камена пластика во Цамијата во с. Здуње	
Реден број во евиденцијата/инвентарен број	006 ЕМБ на доброто
Класификација на доброто според Националната класификација на културното наследство 1. Недвижно културно наследство 1.1 Споменик 1.1.4 Гробни објекти 1.1.4.1 Гробни објекти и надгробни споменици 1.1.4.1.9 Нишан (надгробен споменик)	
Датуми на евидентирањето, особено кога е извршена евиденцијата, обработката и внесувањето на податоците во евиденцијата Евидентирањето е извршено во периодот од 01.05 - 30.06.2022 година. Обработката и внесувањето на податоците во евиденцијата е извршено во периодот од 01.09 – 30.10.2022 година.	
Учесници во евиденцијата, особено лицата кои го извршиле евидентирањето и обработката, како и лицата кои го извршиле ажурирањето и внесувањето на податоците во евиденцијата Лицата кои го извршиле евидентирањето: <ul style="list-style-type: none">- Мариана Филова-виш конзерватор-Раководител- Илбер Зулфиќари – конзерватор на дрвена и камена пластика- Арјета Муча Река - д-р. конзерватор- Галоска Билјана - Историа на уметност- Џезаир Реџеми - конзерватор за мозаик;- Арјан Руфати- конзерватор за зидно сликарство- Булент Камбери-документатор- Цветко Новакоски; и- Садат Беќири - д-р.конзерватор Обработката, ажурирање и внесувањето на податоците во евиденцијата е извршено од следните лица: <ul style="list-style-type: none">- Мариана Филова-виш конзерватор;- Галоска Билјана - Историа на уметност- Илбер Зулфиќари - конзерватор;- Халим Муслиќи -соработник-меѓународна соработка	
Референтни броеви и ознаки за поврзување на податоците, особено во поглед на претходна евиденција, вклученост во други евиденции, регистрација, документираност и слично	

2. Локација

Административна локација, особено: општина, населено место, атар, месност Општина: Гостивар Населено место: село Здуње Атар: Село Месност: Џамија
Адреса, со целосни ознаки за идентификација /
Граници на доброто (нивен опис) /
Граници на контактните зони (нивен опис, одделно за секоја зона) Парцелата КП 1167 (џамија) се граничи со Север со КП 1121/3 и КП 1157 Исток со КП 1165/2 и КП 1165/3 Југ/исток КП 1178
Картографски ознаки, особено координатите X и Y, надморска височина X= 41° 47' 39.909'' Y= 20° 52' 33.547'' НМВ=543 м
Катастарски ознаки, особено: катастарска општина (КО), катастарски парцели (КП), за доброто и во неговите граници и во границите на контактните зони, површината на доброто по објекти и катови, зони и вкупна површина на заштитеното или подрачјето што треба да се стави под заштита Катастарско одделение: Гостивар Катастарска општина: КО Здуње Катастарска парцала: КП 1167 Површина: вкупно 876 м ²

3. Функција

Изворна функција Османлиски мермерни надгробни споменици.
Промени на функцијата во минатото Нема
Сегашна функција Нишан (надгробен споменик)
Можност за нова функција (пренамена) /

4. Датирање

Културен период Османлиски период	Век 18-19 век
Приближно датирање	Прецизен датум

5. Личност(и) и/или институција(и) поврзана(и) со историјата на доброто

Автори(и) /
Работилница, односно градителска, сликарска, резбарска и друг вид група /
Основач, донатор, покровител /
Настан(и) и улога на доброто во настанот(те) /

6. Опис на доброто

Општ опис на доброто Споменик 1. Мермерен надгробен споменик од Османлискиот период. Надгробната плоча завршува со триаголен фронтон. Флорална декорација осумлистен цвет во медалјон (врежани). Споменик 2. Антропоморфен мермерен надгробен споменик, корпус, раменици, врат и глава со шапка. Споменик 3. Мермерен надгробен споменик од Османлискиот период. Плочата има завршеток триаголен фронтон. Флорално декорирање – стилизирани листови.
Составни делови на доброто Првиот и третиот споменик се плочи од едно парче мермер со триаголи фронтони во горниот завршеток на самите плочи, а вториот споменик е со антропоморфна форма.
Архитектонско-конструктивни содржини /
Ликовни содржини Флорална декорација
Просторно-амбиентални содржини /

7. Состојба на доброто

Општа состојба на зачуваност

Добра

Квалитет на состојбата

Добар

Промени/интервенции во минатото

Нема

Фактори на влијание/причинители

Надворешни атмосферски влијанија

8. Сопственост и користење

Вид сопственост

Приватна

Сопственик(ци)

Исламска Верска Заедница на Република Северна Македонија Муфтиство Гостивар (ИВЗ)

Начин на стекнување на правото на сопственост

Корисник(ци)

Исламска Верска Заедница на Република Северна Македонија Муфтиство Гостивар (ИВЗ)

Правна основа на корисничкиот однос

Траење на корисничкиот однос

9. Статус на заштита

Вид заштитен статус

Незаштитено

Начин на воспоставување на заштита (назив, датум, доносител на актот)

/

Категоризација на доброто

/

Акт за промена/престанок на заштитата (назив, датум, доносител)

/

10. Забелешки

Забелешки

Потребна е конзерватоска интервенција за заштита.

11. Документација

Фото документација



Картографски прилози



Техничка документација

/

Катастарска документација

КП 1167

КО Здуње

ИЛ 100163

Правна документација

/

Натписи, записи, сигнатури

/

Литература

/

Друга документација

/

1. Назив и ознаки

Назив на институцијата што ја води евиденцијата Конзерваторски центар – Гостивар	
Назив на евиденцијата Основна евиденција.	
Назив на доброто што е предмет на евидентирање Камена пластика с. Равен	
Реден број во евиденцијата/инвентарен број	007 ЕМБ на доброто
Класификација на доброто според Националната класификација на културното наследство 1. Недвижно културно наследство 1.1 Споменик 1.1.4 Гробни објекти 1.1.4.1 Гробни објекти и надгробни споменици 1.1.4.1.9 Нишан (надгробен споменик)	
Датуми на евидентирањето, особено кога е извршена евиденцијата, обработката и внесувањето на податоците во евиденцијата Евидентирањето е извршено во периодот од 01.05 - 30.06.2022 година. Обработката и внесувањето на податоците во евиденцијата е извршено во периодот од 01.09 – 30.10.2022 година.	
Учесници во евиденцијата, особено лицата кои го извршиле евидентирањето и обработката, како и лицата кои го извршиле ажурирањето и внесувањето на податоците во евиденцијата Лицата кои го извршиле евидентирањето: <ul style="list-style-type: none">- Мариана Филова-виш конзерватор-Раководител- Илбер Зулфиќари – конзерватор на дрвена и камена пластика- Арјета Муча Река - д-р. конзерватор- Галоска Билјана - Историа на уметност- Џезаир Реџеми - конзерватор за мозаик;- Арјан Руфати- конзерватор за зидно сликарство- Булент Камбери-документатор- Цветко Новакоски; и- Садат Беќири - д-р.конзерватор Обработката, ажурирање и внесувањето на податоците во евиденцијата е извршено од следните лица: <ul style="list-style-type: none">- Мариана Филова-виш конзерватор;- Галоска Билјана - Историа на уметност- Илбер Зулфиќари - конзерватор;- Халим Муслиџи -соработник-меѓународна соработка	
Референтни броеви и ознаки за поврзување на податоците, особено во поглед на претходна евиденција, вклученост во други евиденции, регистрација, документираност и слично	

2. Локација

Административна локација, особено: општина, населено место, атар, месност Општина: Гостивар Населено место: село Равен Атар: Село Месност:/ Гробишта
Адреса, со целосни ознаки за идентификација /
Граници на доброто (нивен опис) /
Граници на контактните зони (нивен опис, одделно за секоја зона) Парцелата КП 1148(селски стари гробишта)се граничи Исток со КП 1146
Картографски ознаки, особено координатите X и Y, надморска височина X= 41° 46' 44.078'' Y= 20° 51' 28.9'' НМВ=728 м
Катастарски ознаки, особено: катастарска општина (КО), катастарски парцели (КП), за доброто и во неговите граници и во границите на контактните зони, површината на доброто по објекти и катови, зони и вкупна површина на заштитеното или подрачјето што треба да се стави под заштита Катастарско одделение: Гостивар Катастарска општина: КО Равен Катастарска парцела: КП 1148 Површина: вкупно 1161 м ²

3. Функција

Изворна функција Мермерен надгробен споменик од Османлискиот период.
Промени на функцијата во минатото Нема
Сегашна функција Иста
Можност за нова функција (пренамена) /

4. Датирање

Културен период Османлиски период	Век XVIII-XIX век.
Приближно датирање /	Прецизен датум /

5. Личност(и) и/или институција(и) поврзана(и) со историјата на доброто

Автори(и) /
Работилница, односно градителска, сликарска, резбарска и друг вид група /
Основач, донатор, покровител /
Настан(и) и улога на доброто во настанот(те) /

6. Опис на доброто

Општ опис на доброто Османлиски надгробен антропоморфен мермерен споменик со исклесан натпис.
Составни делови на доброто Корпус, раменици, врат и глава со шапка – фес.
Архитектонско-конструктивни содржини /
Ликовни содржини Растителна декорација
Просторно-амбиентални содржини /

7. Состојба на доброто

Општа состојба на зачуваност Добро зачуван, површината е прекриена со мов.
Квалитет на состојбата Релативно добра
Промени/интервенции во минатото /
Фактори на влијание/причинители Надворешни атмосферски влијанија.

8. Сопственост и користење

Вид сопственост Приватна
Сопственик(ци) Исламска Верска Заедница на Република Северна Македонија Муфтиство Гостивар (ИВЗ)
Начин на стекнување на правото на сопственост /
Корисник(ци) Исламска Верска Заедница на Република Северна Македонија Муфтиство Гостивар (ИВЗ)
Правна основа на корисничкиот однос /
Траење на корисничкиот однос /

9. Статус на заштита

Вид заштитен статус Незаштитено
Начин на воспоставување на заштита (назив, датум, доносител на актот) /
Категоризација на доброто /
Акт за промена/престанок на заштитата (назив, датум, доносител) /

10. Забелешки

Забелешки

Потребна е конзерваторска интервенција за заштита

11. Документација

Фото документација



Картографски прилози



Техничка документација

Катастарска документација

КП 1148 / 1147

КОд Гостивар

КО Равен

Правна документација

Натписи, записи, сигнатури

Литература

Друга документација

1. Назив и ознаки

Назив на институцијата што ја води евиденцијата Конзерваторски центар - Гостивар	
Назив на евиденцијата Основна евиденција.	
Назив на доброто што е предмет на евидентирање Камена пластика во куќата на Михајлоски/Пандилоски	
Реден број во евиденцијата/инвентарен број	008 ЕМБ на доброто
Класификација на доброто според Националната класификација на културното наследство 2. Движно културно наследство 2.4 Уметнички предмети 2.4.2 Скулптури 2.4.2.2 Архитектонска пластика што не е Археолошки предмет 2.4.2.2.1 Архитектонска Пластика	
Датуми на евидентирањето, особено кога е извршена евиденцијата, обработката и внесувањето на податоците во евиденцијата Евидентирањето е извршено во периодот од 01.05 - 30.06.2022 година. Обработката и внесувањето на податоците во евиденцијата е извршено во периодот од 01.09 – 30.10.2022 година.	
Учесници во евиденцијата, особено лицата кои го извршиле евидентирањето и обработката, како и лицата кои го извршиле ажурирањето и внесувањето на податоците во евиденцијата Лицата кои го извршиле евидентирањето: <ul style="list-style-type: none">- Мариана Филова-виш конзерватор-Раководител- Илбер Зулфиќари – конзерватор на дрвена и камена пластика- Арјета Муча Река - д-р. конзерватор- Галоска Билјана - Историја на уметност- Џезаир Реџеми - конзерватор за мозаик;- Арјан Руфати- конзерватор за ѕидно сликарство- Булент Камбери-документатор- Цветко Новакоски; и- Садат Беќири - д-р.конзерватор Обработката, ажурирање и внесувањето на податоците во евиденцијата е извршено од следните лица: <ul style="list-style-type: none">- Мариана Филова-виш конзерватор;- Галоска Билјана - Историја на уметност- Арјета Муча Река - д-р.;- Илбер Зулфиќари - конзерватор;- Халим Муслиџи -соработник-меѓународна соработка	
Референтни броеви и ознаки за поврзување на податоците, особено во поглед на претходна евиденција, вклученост во други евиденции, регистрација, документираност и слично Основната евиденција е извршено на датум 01.05 - 30.06 2022 година. Обработката и внесувањето на податоците во евиденцијата е извршено во датум 01.09-30.10.2022година.	

2. Локација

Административна локација, особено: општина, населено место, атар, месност Општина: Гостивар Населено место: село Вруток Атар: Месност:/ Маало – Горно маало
Адреса, со целосни ознаки за идентификација Куќа на Михајлоски/Пандилоски
Граници на доброто (нивен опис) Куќата е во границите на споменичката целина Село Вруток, с. Вруток, Гостивар
Граници на контактните зони (нивен опис, одделно за секоја зона) Куќата е во границите на споменичката целина Село Вруток, с. Вруток, Гостивар
Картографски ознаки, особено координатите X и Y, надморска височина X= 46°24'81" Y= 74°86'84" НМВ= 755 м (на село Вруток)
Катастарски ознаки, особено: катастарска општина (КО), катастарски парцели (КП), за доброто и во неговите граници и во границите на контактните зони, површината на доброто по објекти и катови, зони и вкупна површина на заштитеното или подрачјето што треба да се стави под заштита Катастарско одделение: Гостивар Катастарска општина: КО Вруток Катастарска парцала: КП 1670/1, КП 1670/2 Површина: вкупно - 434м ² , куќа - 99м ² , двор - 335м ² (1670/1) Површина: вкупно - двор - 60м ² (1670/2)

3. Функција

Изворна функција Декоративна Архитектонска пластика
Промени на функцијата во минатото
Сегашна функција
Можност за нова функција (пренамена)

4. Датирање

Културен период /	Век XX век
Приближно датирање /	Прецизен датум 1928

5. Личност(и) и/или институција(и) поврзана(и) со историјата на доброто

Автори(и) /
Работилница, односно градителска, сликарска, резбарска и друг вид група /
Основач, донатор, покровител /
Настан(и) и улога на доброто во настанот(те) /

6. Опис на доброто

Општ опис на доброто Станбен објект двокатна куќа со двокрилни прозорци и кров на четири води. На горниот кат има затворен трем на кој во горниот дел на затворениот трем е испишана годината на завршување на изградбата на куќата.
Составни делови на доброто /
Архитектонско-конструктивни содржини Во подножјето на тремот се поставени триаголници држачи кои како архитектонски елементи се карактеристични за архитектурата од почетокот на 20 век.
Ликовни содржини Натписот е украсен со два петтолисници цветови и истите се појавуваат и на краевите од предните надворешни ѕидови под кровната конструкција. Пластичното обликување на цветовите е шаблонски (калап) и по завршувањето на обликувањето декорацијата е финализирана со обојување (видлива црвена боја).
Просторно-амбиентални содржини /

7. Состојба на доброто

Општа состојба на зачуваност Оштетено-потребно одржување
Квалитет на состојбата Релативно добра. Зачувана автентичност

Промени/интервенции во минатото

Фасада - делумни интервенции во поглед на пресидување на оштетениот североисточен агол на куќата со изведување на армирано бетонски столб и сидови од тула – во приземјето и на катот.

Фактори на влијание/причинители

Нередовно одржување, поделба на куќата на повеќе сопственици.

8. Сопственост и користење

Вид сопственост

Приватна

Сопственик(ци)

КП 1671/1 - Михајлоски Благоја, Пандилоска Дукадинка, Михајло, Пандил, и Тофил

КП 1671/2 – Михајлоски Благоја

Начин на стекнување на правото на сопственост**Корисник(ци)**

Михајлоски Благоја, Пандилоска Дукадинка, Михајло, Пандил, Тофил и Михајлоски Благоја

Правна основа на корисничкиот однос**Траење на корисничкиот однос**

9. Статус на заштита

Вид заштитен статус

Незаштитено добро

Начин на воспоставување на заштита (назив, датум, доносител на актот)

/

Категоризација на доброто

/

Акт за промена/престанок на заштитата (назив, датум, доносител)

/

10. Забелешки

Забелешки

11. Документација

Фото документација



Картографски прилози



Техничка документација

Катастарска документација

Извод од катастарски план 1106 – 1209/2021 од 28.07.2021

КП 1670/1 – Имотен лист бр. 226 Извод – 1105-15589/2021 од 28.07.2021,

КП 1670/2 - Имотен лист бр.821 Извод - 1105-15592/2021 од 28.07.2021

Правна документација

/

Натписи, записи, сигнатури

СОФС 1932г

Литература

Друга документација

1. Назив и ознаки

Назив на институцијата што ја води евиденцијата Конзерваторски центар – Гостивар	
Назив на евиденцијата Основна евиденција	
Назив на доброто што е предмет на евидентирање Камена пластика во Куќа на Трпески	
Реден број во евиденцијата/инвентарен број	009 ЕМБ на доброто
Класификација на доброто според Националната класификација на културното наследство 2. Движно културно наследство 2.4 Уметнички предмети 2.4.2 Скулптури 2.4.2.2 Архитектонска пластика што не е Археолошки предмет 2.4.2.2.1 Архитектонска Пластика	
Учесници во евиденцијата, особено лицата кои го извршиле евидентирањето и обработката, како и лицата кои го извршиле ажурирањето и внесувањето на податоците во евиденцијата Лицата кои го извршиле евидентирањето: <ul style="list-style-type: none">- Мариана Филова - виш конзерватор;- Илбер Зулфиќари - конзерватор;- Арјета Муча Река - диа.;- Галоска Билјана - Историја на уметност- Џезаир Рецепи - конзерватор за мозаик;- Арјан Руфати - конзерватор за зидно сликарство- Цветко Новакоски; и- Садат Беќири - дги. Обработката, ажурирање и внесувањето на податоците во евиденцијата е извршено од следните лица: <ul style="list-style-type: none">- Мариана Филова - виш конзерватор;- Илбер Зулфиќари - конзерватор;- Халим Муслиќи - Соработник.	
Учесници во евиденцијата, особено лицата кои го извршиле евидентирањето и обработката, како и лицата кои го извршиле ажурирањето и внесувањето на податоците во евиденцијата Евидентирањето е извршено во периодот од 01.05 - 30.06.2022 година. Обработката и внесувањето на податоците во евиденцијата е извршено во периодот од 01.09 – 30.10.2022 година.	
Референтни броеви и ознаки за поврзување на податоците, особено во поглед на претходна евиденција, вклученост во други евиденции, регистрација, документираност и слично Евидентирањето е извршено во периодот од 5.06 - 30.06.2021 година. Обработката и внесувањето на податоците во евиденцијата е извршено во периодот од 29.07 – 29. 9.2021 година. Лицата кои го извршиле евидентирањето: Проф. др. диа. Марула Николоска советник - конзерватор, Арјета Муча Река конзерватор за архитектонско наследство, Илбер Зулфиќари конзерватор за дрвена и камена пластика, Џезаир Рецепи конзерватор за мозаик, Арјан Руфати конзерватор за зидно сликарство и Г'зим Алили историчар надворешен член. Обработката, ажурирање и внесувањето на податоците во евиденцијата е извршено од следните лица: Проф. др. диа. Марула Николоска, Арјета Муча Река конзерватор за архитектонско наследство.	

2. Локација

Административна локација, особено: општина, населено место, атар, месност Општина: Гостивар Населено место: ело Вруток Атар: Село Месност: Маало – Средно маало (Шелери)
Адреса, со целосни ознаки за идентификација Куќа на Трпеска Славка, село Вруток, општина Гостивар, КП 1616/1
Граници на доброто (нивен опис) /
Граници на контактните зони (нивен опис, одделно за секоја зона) Куќата е во границите на руралната целина Село Вруток, с. Вруток, Гостивар
Картографски ознаки, особено координатите X и Y, надморска височина X= 46°24'79" Y= 74°86'99" НМВ= 755 м (на село Вруток)
Катастарски ознаки, особено: катастарска општина (КО), катастарски парцели (КП), за доброто и во неговите граници и во границите на контактните зони, површината на доброто по објекти и катови, зони и вкупна површина на заштитеното или подрачјето што треба да се стави под заштита Катастарско одделение: Гостивар Катастарска општина: КО Вруток Катастарска парцела: 1616/1 Површина: вкупно - 577м ² , куќа - 66м ² , помошен објект - 60м ² , двор - 451м ²

3. Функција

Изворна функција Декоративна камена пластика
Промени на функцијата во минатото Нема
Сегашна функција Иста
Можност за нова функција (пренамена) /

4. Датирање

Културен период /	Век XX век
Приближно датирање 1932	Прецизен датум

5. Личност(и) и/или институција(ии) поврзана(и) со историјата на доброто

Автори(и)
Работилница, односно градителска, сликарска, резбарска и друг вид група
Основач, донатор, покровител
Настан(и) и улога на доброто во настанот(те)

6. Опис на доброто

Општ опис на доброто Предната фасада на првиот и вториот кат е со целосна симетрија нагласена со средишната вертикална површина која ја формираат влезната двокрилна врата нагласена со двата бочни столбови во приземјето и двокрилната врата и балконот на катот. Вертикалата завршува со богато декорираниот тимпанон. Стилската обработка, иако многу поскупо е застапена на двете бочни фасади, додека задната фасада е без обработка (видлив камен сид).
Составни делови на доброто.
Архитектонско-конструктивни содржини
Ликовни содржини Декоративна силуета на цветови и лисја во релефна симетрична форма
Просторно-амбиентални содржини

7. Состојба на доброто

Општа состојба на зачуваност Релативно добра, потребно е одржување.
Квалитет на состојбата Добар, висок степен на автентична зачуваност.

Промени/интервенции во минатото /
Фактори на влијание/причинители Нередовно одржување

8. Сопственост и користење

Вид сопственост Приватна
Сопственик(ци) Трпеска Славка
Начин на стекнување на правото на сопственост Судско решение ВПП1. Бр. 37/16 од 19.09.2017 год.
Корисник(ци)
Правна основа на корисничкиот однос
Траење на корисничкиот однос

9. Статус на заштита

Вид заштитен статус Незаштитено добро
Начин на воспоставување на заштита (назив, датум, доносител на актот) /
Категоризација на доброто /
Акт за промена/престанок на заштитата (назив, датум, доносител) /

10. Забелешки

Забелешки Потребна е конзерватоска интервенција за заштита.

11. Документација

Фото документација



Картографски прилози



Техничка документација

Не е изготвена

Катастарска документација

КП1616/1

Имотен лист бр. 100272, КО Вруток, 1105-15472/2021 од 27.07.2021 год.

Извод од катастарски план, 1106-1208/2021 од 27.07.2021 год.

Правна документација

/

Натписи, записи, сигнатури

С П З

1932

Литература

/

Друга документација

/

1. Назив и ознаки

Назив на институцијата што ја води евиденцијата Конзерваторски центар – Гостивар	
Назив на евиденцијата Основна евиденција	
Назив на доброто што е предмет на евидентирање Камена пластика во куќа на Трпески Богдан	
Реден број во евиденцијата/инвентарен број	010 ЕМБ на доброто
Класификација на доброто според Националната класификација на културното наследство Класификација на доброто според Националната класификација на културното наследство 2. Движно културно наследство 2.4 Уметнички предмети 2.4.2 Скулптури 2.4.2.2 Архитектонска пластика што не е Археолошки предмет 2.4.2.2.1 Архитектонска Пластика	
Датуми на евидентирањето, особено кога е извршена евиденцијата, обработката и внесувањето на податоците во евиденцијата Евидентирањето е извршено во периодот од 01.05 - 30.06.2022 година. Обработката и внесувањето на податоците во евиденцијата е извршено во периодот од 01.09 – 30.10.2022 година.	
Учесници во евиденцијата, особено лицата кои го извршиле евидентирањето и обработката, како и лицата кои го извршиле ажурирањето и внесувањето на податоците во евиденцијата Лицата кои го извршиле евидентирањето: <ul style="list-style-type: none">- Мариана Филова-виш конзерватор-Раководител- Илбер Зулфиќари – конзерватор на дрвена и камена пластика- Арјета Муча Река - диа. конзерватор- Галоска Билјана - Историа на уметност- Џезаир Реџеми - конзерватор за мозаик;- Арјан Руфати- конзерватор за зидно сликарство- Булент Камбери-документатор- Цветко Новакоски; и- Садат Беќири - дги.конзерватор Обработката, ажурирање и внесувањето на податоците во евиденцијата е извршено од следните лица: <ul style="list-style-type: none">- Мариана Филова-виш конзерватор;- Галоска Билјана - Историа на уметност- Арјета Муча Река - диа.;- Илбер Зулфиќари - конзерватор;- Халим Муслији -соработник-меѓународна соработка	
Референтни броеви и ознаки за поврзување на податоците, особено во поглед на претходна евиденција, вклученост во други евиденции, регистрација, документираност и слично Евидентирањето е извршено во периодот од 05.06 - 30.06.2021 година. Обработката и внесувањето на податоците во евиденцијата е извршено во периодот од 29.07 – 29.9.2021 година. Лицата кои го извршиле евидентирањето:	

Проф. др. д-р. Марула Николоска, Арјета Муча Река конзерватор за архитектонско наследство, Илбер Зулфиќари конзерватор за дрвена и камена пластика, Џезаир Реџеџи конзерватор за мозаик, Арјан Руфати конзерватор за ѕидно сликарство и Г'зим Алили историчар - надворешен член.
Обработката, ажурирање и внесувањето на податоците во евиденцијата е извршено од следните лица:
Проф. др. д-р. Марула Николоска
Арјета Муча Река конзерватор за архитектонско наследство.

2. Локација

Административна локација, особено: општина, населено место, атар, месност

Општина: Гостивар

Населено место: село Вруток

Атар:

Месност: Маало – Средно маало (Шелери)

Адреса, со целосни ознаки за идентификација

Куќа на Трпески Богдан, село Вруток, општина Гостивар, КП 1811/1

Граници на доброто (нивен опис)

Куќата е составен дел од Рурална целина „Село Вруток“, с.Вруток, Гостивар

Граници на контактните зони (нивен опис, одделно за секоја зона)

Куќата е составен дел од Рурална целина „Село Вруток“, с.Вруток, Гостивар

Картографски ознаки, особено координатите X и Y, надморска височина

X= 46°24'72”

Y= 74°87'01”

НМВ= 755 м (на село Вруток)

Катастарски ознаки, особено: катастарска општина (КО), катастарски парцели (КП), за доброто и во неговите граници и во границите на контактните зони, површината на доброто по објекти и катови, зони и вкупна површина на заштитеното или подрачјето што треба да се стави под заштита

Катастарско одделение: Гостивар

Катастарска општина: КО Вруток

Катастарска парцела: 1811/1

Површина: вкупно - 849м², куќа-65 м², помошен објект-22м², двор-762м²

3. Функција

Изворна функција

Декоративна камена пластика

Промени на функцијата во минатото

Сегашна функција

Можност за нова функција (пренамена)

4. Датирање

Културен период /	Век 20 век
Приближно датирање Прва половина на 20 век	Прецизен датум /

5. Личност(и) и/или институција(и) поврзана(и) со историјата на доброто

Автори(и) /
Работилница, односно градителска, сликарска, резбарска и друг вид група /
Основач, донатор, покровител /
Настан(и) и улога на доброто во настанот(те) /

6. Опис на доброто

Општ опис на доброто – Куката ја карактеризира целосна симетрија на главната, влезна фасада. Симетријата е збогатена со богатата декорација со флорални и геометриски елементи, застапени на површината и на ѕидот над и под (парапет) прозорците, на вертикалните малтерисани опшиви, профилираната малтерисана стреа, кај тимпанот, како и формата на тимпанот со фигурална декорација во горниот дел. Декорацијата е посиромашна и на бочните фасади, на вертикалните пиластри, како и профилираната стреа.
Составни делови на доброто
Архитектонско-конструктивни содржини
Ликовни содржини Камена скулптура од Птица, релеф со форма на цветови и лисја
Просторно-амбиентални содржини

7. Состојба на доброто

Општа состојба на зачуваност Оштетено, потребно одржување – пукнатина на задниот ѕид, отпаден малтер од стреата.
--

Квалитет на состојбата
Промени/интервенции во минатото
Фактори на влијание/причинители Напуштеност, нередовно одржување.

8. Сопственост и користење

Вид сопственост Приватна
Сопственик(ци) Трпески Богдан
Начин на стекнување на правото на сопственост Договор за физичка делба
Корисник(ци) /
Правна основа на корисничкиот однос /
Траење на корисничкиот однос /

9. Статус на заштита

Вид заштитен статус Незаштитено добро.
Начин на воспоставување на заштита (назив, датум, доносител на актот) /
Категоризација на доброто Значајно културно наследство.
Акт за промена/престанок на заштитата (назив, датум, доносител) /

10. Забелешки

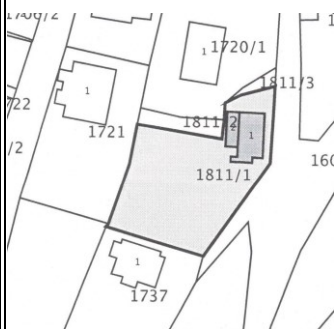
Забелешки Потребна е конзерваторска интервенција за заштита.
--

11. Документација

Фото документација



Картографски прилози



Техничка документација

Не е изготвена

Катастарска документација

Имотен лист бр. 100273, КО Вруток, 1105-14077/2021 од 06.07.2021 год.

Извод од катастарски план, 1106-1073/2021 од 06.07.2021 год.

Правна документација

Нотарски акт – Договор за физичка делба ОДУ бр. 351/18 од 07. 08. 2018

Натписи, записи, сигнатури

М. Th.

С. М.

Литература

/

Друга документација

/

1. Назив и ознаки

Назив на институцијата што ја води евиденцијата Конзерваторски центар - Гостивар	
Назив на евиденцијата Основна евиденција.	
Назив на доброто што е предмет на евидентирање Камена пластика с. Речане	
Реден број во евиденцијата/инвентарен број	011 ЕМБ на доброто
Класификација на доброто според Националната класификација на културното наследство 1. Недвижно културно наследство 1.1 Споменик 1.1.4 Гробни објекти 1.1.4.1 Гробни објекти и надгробни споменици 1.1.4.1.9 Нишан (надгробен споменик)	
Датуми на евидентирањето, особено кога е извршена евиденцијата, обработката и внесувањето на податоците во евиденцијата Евидентирањето е извршено во периодот од 01.05 - 30.06.2022 година. Обработката и внесувањето на податоците во евиденцијата е извршено во периодот од 01.09 – 30.10.2022 година.	
Учесници во евиденцијата, особено лицата кои го извршиле евидентирањето и обработката, како и лицата кои го извршиле ажурирањето и внесувањето на податоците во евиденцијата Лицата кои го извршиле евидентирањето: - Мариана Филова-виш конзерватор-Раководител - Илбер Зулфиќари – конзерватор на дрвена и камена пластика - Арјета Муча Река - д-р конзерватор - Галоска Билјана - Историја на уметност - Цезаир Рецепи - конзерватор за мозаик; - Арјан Руфати- конзерватор за ѕидно сликарство - Булент Камбери-документатор - Цветко Новакоски; и - Садат Беќири - д-р конзерватор Обработката, ажурирање и внесувањето на податоците во евиденцијата е извршено од следните лица: - Мариана Филова-виш конзерватор; - Галоска Билјана - Историја на уметност - Илбер Зулфиќари - конзерватор; - Халим Муслиќи -соработник-меѓународна соработка	
Референтни броеви и ознаки за поврзување на податоците, особено во поглед на претходна евиденција, вклученост во други евиденции, регистрација, документираност и слично	

2. Локација

Административна локација, особено: општина, населено место, атар, месност Општина: Гостивар Населено место: село Речане Атар: Село Месност: Гробишта
Адреса, со целосни ознаки за идентификација /
Граници на доброто (нивен опис) /
Граници на контактните зони (нивен опис, одделно за секоја зона) Парцелата КП 1427(селски стари гробишта)се граничи со Запад со КП 1426 Север со КП 656 Исток со КП 1428, КП 711 и КП 710
Картографски ознаки, особено координатите X и Y, надморска височина X= 4622819.93 Y= 7485950.38 НМВ=795 м
Катастарски ознаки, особено: катастарска општина (КО), катастарски парцели (КП), за доброто и во неговите граници и во границите на контактните зони, површината на доброто по објекти и катови, зони и вкупна површина на заштитеното или подрачјето што треба да се стави под заштита Катастарско одделение: Гостивар Катастарска општина: КО Речане Катастарска парцала: КП 1427 Површина: вкупно 6614 м ²

3. Функција

Изворна функција Османлиски надгробни споменици
Промени на функцијата во минатото /
Сегашна функција /
Можност за нова функција (пренамена) /

4. Датирање

Културен период Османлиски период	Век XVIII век
Приближно датирање /	Прецизен датум Фотографија 4. 1125 година по Хиџра или 1713/1714 година по Христос.

5. Личност(и) и/или институција(и) поврзана(и) со историјата на доброто

Автори(и) /
Работилница, односно градителска, сликарска, резбарска и друг вид група /
Основач, донатор, покровител /
Настан(и) и улога на доброто во настанот(те) /

6. Опис на доброто

Општ опис на доброто Фотографија 1. Османлиски надгробен споменик со неправилна форма и натпис во плиток релјеф во шест редови. Фотографија 2. Османлиски надгробен споменик со исклесан натпис во шест редови. Фотографија 3. Османлиски надгробен споменик со исклесан натпис во девет редови. Првиот ред започнува со формула која се користи во османлиските надгробни натписи во превод –Ah, min elmevt (Ah, од смртта). Фотографија 4. Османлиски надгробен мермерен споменик со натпис во плиток релјеф во пет редови. Фотографија 5. Османлиски надгробен мермерен споменик со неправилна форма. Фотографија 9. Османлиски надгробен мермерен споменик без натпис со флорална декорација (цвет врежан во медалјон), која во најголеми случаи се поставува при нозете на покојникот.
Составни делови на доброто Фотографија 2. Антропоморфен споменик со составни елементи корпус, раменици, врат и глава со шапка фес. Фотографија 3. Антропоморфен споменик. Составни елементи на плочата: корпус, раменици, врат и

глава со шапка фес.

Фотографија 4. Антропоморфен споменик. Составни елементи на надгробната плоча: корпус, раменици, врат и глава со шапка (околу шапката има обвиткано турбан - платно)

Фотографија 5. Антропоморфен надгробен споменик, составни елементи: корпус, раменици, врат и глава.

Архитектонско-конструктивни содржини

/

Ликовни содржини

Стилизирана флорална и геометриска декорација.

Просторно-амбиентални содржини

Поставени во атарот на гробиштата.

7. Состојба на доброто

Општа состојба на зачуваност

Мали оштетувања односно откшување.

Квалитет на состојбата

Релативно добра

Промени/интервенции во минатото

Нема

Фактори на влијание/причинители

Постојана изложеност на надворешни атмосферски влијанија.

8. Сопственост и користење

Вид сопственост

Приватна

Сопственик(ци)

Исламска Верска Заедница на Република Северна Македонија Муфтиство Гостивар (ИВЗ)

Начин на стекнување на правото на сопственост

/

Корисник(ци)

Исламска Верска Заедница на Република Северна Македонија Муфтиство Гостивар (ИВЗ)

Правна основа на корисничкиот однос

/

Траење на корисничкиот однос

/

9. Статус на заштита

Вид заштитен статус

Незаштитено добро.

Начин на воспоставување на заштита (назив, датум, доносител на актот)

/

Категоризација на доброто

/

Акт за промена/престанок на заштитата (назив, датум, доносител)

/

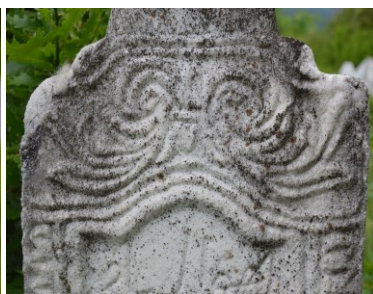
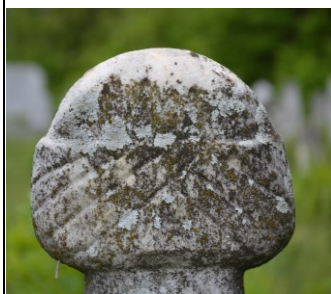
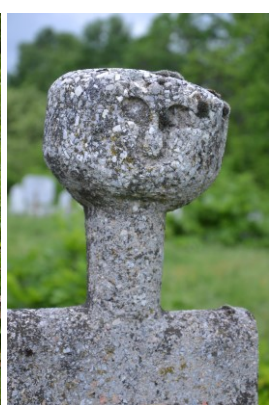
10. Забелешки

Забелешки

Потребна е превентивна конзерваторска интервенција.

11. Документација

Фото документација



Картографски прилози



Техничка документација

/

Катастарска документација

КП бр.1427

ИЛ бр.8

Правна документација

/

Натписи, записи, сигнатури

/

Литература

/

Друга документација

1. Назив и ознаки

Назив на институцијата што ја води евиденцијата

Конзерваторски центар – Гостивар

Назив на евиденцијата

Основна евиденција.

Назив на доброто што е предмет на евидентирање

Камена пластика во стари гробишта во с.Долна Бањица

Реден број во евиденцијата/инвентарен број

012

ЕМБ на доброто

Класификација на доброто според Националната класификација на културното наследство

1. Недвижно културно наследство
- 1.1 Споменик
- 1.1.4 Гробни објекти
- 1.1.4.1 Гробни објекти и надгробни споменици
- 1.1.4.1.9 Нишан (надгробен споменик)

Датуми на евидентирањето, особено кога е извршена евиденцијата, обработката и внесувањето на податоците во евиденцијата

Евидентирањето е извршено во периодот од 01.05 - 30.06.2022 година.

Обработката и внесувањето на податоците во евиденцијата е извршено во периодот од 01.09 – 30.10.2022 година.

Учесници во евиденцијата, особено лицата кои го извршиле евидентирањето и обработката, како и лицата кои го извршиле ажурирањето и внесувањето на податоците во евиденцијата

Лицата кои го извршиле евидентирањето:

- Мариана Филова-виш конзерватор-Раководител
- Илбер Зулфиќари – конзерватор на дрвена и камена пластика
- Арјета Муча Река - д-р конзерватор
- Галоска Билјана - Историја на уметност
- Џезаир Реџеми - конзерватор за мозаик;
- Арјан Руфати- конзерватор за ѕидно сликарство
- Булент Камбери-документатор
- Цветко Новакоски; и
- Садат Беќири - д-р конзерватор

Обработката, ажурирање и внесувањето на податоците во евиденцијата е извршено од следните лица:

- Мариана Филова-виш конзерватор;
- Галоска Билјана - Историја на уметност
- Илбер Зулфиќари - конзерватор;
- Халим Муслиџи -соработник-меѓународна соработка

Референтни броеви и ознаки за поврзување на податоците, особено во поглед на претходна евиденција, вклученост во други евиденции, регистрација, документираност и слично

2. Локација

Административна локација, особено: општина, населено место, атар, месност

Општина: Гостивар

Населено место: село Долна Бањица

Атар: Гостивар 2

Месност: стари гробишта

Адреса, со целосни ознаки за идентификација

Граници на доброто (нивен опис)

Граници на контактните зони (нивен опис, одделно за секоја зона)

Парцелата КП 8215 (селски стари гробишта) се граничи со

Запад со КП 8203

Север со КП 8214

Картографски ознаки, особено координатите X и Y, надморска височина

X= 41° 47' 9.278''

Y= 20° 54' 22.035''

НМВ=633 м

Катастарски ознаки, особено: катастарска општина (КО), катастарски парцели (КП), за доброто и во неговите граници и во границите на контактните зони, површината на доброто по објекти и катови, зони и вкупна површина на заштитеното или подрачјето што треба да се стави под заштита

Катастарско одделение: Гостивар

Катастарска општина: КО Гостивар 2

Катастарска парцала: КП 8215

Површина: вкупно 23039 м²

3. Функција

Изворна функција

Мермерни надгробни споменици од Османлиски период

Промени на функцијата во минатото

Сегашна функција

Иста

Можност за нова функција (пренамена)

4. Датирање

Културен период

Османлиски период

Век

19/20 век

Приближно датирање

Прецизен датум

5. Личност(и) и/или институција(и) поврзана(и) со историјата на доброто

Автори(и)
Работилница, односно градителска, сликарска, резбарска и друг вид група
Основач, донатор, покровител
Настан(и) и улога на доброто во настанот(те) /

6. Опис на доброто

Општ опис на доброто
Слика бр. 1. Женски мермерен надгробен споменик, растителна декорација, година (1341) 1341, 1922/1923 година.
Слика бр. 2. Машки мермерен надгробен споменик, растителна декорација.
Слика бр. 3. Машки мермерен надгробен споменик (шапка фес), растителна декорација.
Слика бр. 4. Машки мермерен надгробен споменик, растителна декорација.
Слика бр. 5. Мермерна надгробна плоча со механичко откршување.
Слика бр. 6. Женски мермерен надгробен споменик, откриен во горниот дел, делот на главата, каде постоел релјефен растителен мотив – цвет.
Слика бр. 7. Машки мермерен надгробен споменик со скулптурална шапка фес со пускул, растителна декорација, година (1217, 1802/1803) 1217, 1802/1803 година.
Слика бр. 8. Машки мермерен надгробен споменик со скулптурална шапка фес, растителна декорација.
Слика бр. 9. Машки мермерен надгробен споменик со растителна декорација.
Слика бр. 10. Машки мермерен надгробен споменик со скулптурална шапка фес, вдлабнат текст, едноставна геометриска декорација.
Слика бр. 11. Мермерна надгробна плоча откриена во горниот дел по механички пат, година 1354?.
Слика бр. 12. Машки мермерен надгробен споменик со скулптурална шапка фес со пускул, растителна декорација.
Слика бр. 13. Машки мермерен надгробен споменик со шапка фес, релјефна растителна декорација во делот под рамениците, релјефен текст, годината во последниот ред тешко читлива од фотографијата.
Слика бр. 14. Машки мермерен надгробен споменик со скулптурална шапка околу која е обвитка турбан, текст релјефен и релативно оштетен откриен од корпусот, тешко читлив.
Слика бр. 15. Машки мермерен надгробен споменик со скулптурална шапка фес со пускул, растителна и геометриска декорација, текст релјефен, тешко читлив, година не е видлива.
Слика бр. 16. Машки мермерен надгробен споменик со шапка фес со пускул, растителна декорација, текстот е релјефен и тешко читлив, година не е видлива.
Слика бр. 17. Машки мермерен надгробен споменик, релати оштетен од атмосферски влијанија, текст и декорација
Слика бр. 18. Машки мермерен надгробен споменик со скулптурална шапка обвиткана со платно турбан, во делот под рамениците во медалјони претставени спирални мотиви на декорирање (спирална розета), текст полурелјефен, во горниот дел шапката е откриена, година 1245? (1245)

1829/1830.

Слика бр. 19. Машки мермерен надгробен споменик со скулптурална шапка обвиткана со турбан. Во делот под рамениците декоративно спирално украсување, текстот е релјефен и тешко читлив.

Слика бр. 20. Машки мермерен надгробен споменик со скулптурална шапка со турбан, растително декорирање во делот на рамениците, релјефен текст тешко читлив, година 1244??, 1828/1829.

Слика бр. 21. Машки мермерен надгробен споменик со спирални декорации под рамениците, текст полурелјефен, годината на фотографијата не е видлива.

Слика бр. 22. Машки мермерен надгробен споменик, растителна декорација, релјефен текст.

Слика бр. 23. Женски мермерен надгробен споменик, главата на споменикот е интерпретирана преку кружен медалјон во кој релјефно е изработен цвет, текст релјефен, година 1341?, 1922/1923.

Слика бр. 24. Машки мермерен надгробен споменик со скулптурална шапка фес со пускул, растителна декорација, текст релјефен тешко читлив.

Слика бр. 25. Женски мермеен надгробен споменик со медалјон во кој е изработен цвет, текст релјефен.

Слика бр. 26. Машки мермерен надгробен споменик, растителна декорација, текст релјефен.

Слика бр. 27. Женски мермерен надгробен споменик, растителна декорација, полурелјефен текст.

Слика бр. 28. Женски мермерен надгробен споменик, растителна декорација, текст релјефен.

Слика бр. 29. Машки мермерен надгробен споменик, врежан текст, едноставна геометриска декорација.

Слика бр. 30. Машки мермерен надгробен споменик, растителна декорација, тешко читлив текст.

Слика бр. 31. Женски мермерен надгробен споменик со релјефен цвет, кој ја претставува главата на споменикот,

Слика бр. 32. Женски мермерен надгробен споменик, растителна декорација, релјефен текст.

Слика бр. 33. Машки мермерен надгробен споменик со скулптурална шапка фес со пускул, растителна декорација, текст релјефен.

Слика бр. 34. Машки мермерен надгробен споменик со скулптурална шапка обвиткана со турбан, спирални мотиви на декорација.

Слика бр. 35. Мермерен надгробен споменик со геометриско декорирање и симболи.

Слика бр. 36. Мермерен надгробен машки споменик – колонка, со скулптурална шапка и платно обвиткано околу шапката турбан, цилиндрична форма на корпус, текст релјефен, година 1180?, или 1766/1767 година.

Слика бр. 37. Женски мермерен надгробен споменик со растителна декорација, релјефен текст тешко читлив.

Слика бр. 38. Мермерен машки надгробен споменик, растителна декорација, текст релјефен.

Слика бр. 39. Машки мермерен надгробен споменик, на главата шапка фес со декорација во вид на брош, растително декорирање во делот под рамениците, текст релјефен.

Слика бр. 40. Машки мермерен надгробен споменик, растителна декорација, релјефен текст.

Слика бр. 41. Машки мермерен надгробен споменик, растителна декорација, релјефен текст.

Слика бр. 42. Женски мермерен надгробен споменик, растителна декорација, текст релјефен.

Составни делови на доброто

Фотографираните надгробни мермерни споменици се со антропоморфна форма изразена преку корпус кој преминува во раменици, врат и глава на споменикот, основни составни елементи кај османските надгробни споменици.

Архитектонско-конструктивни содржини

Ликовни содржини

Релјефна растителна и геометриска декорација.

Просторно-амбиентални содржини

7. Состојба на доброто

Општа состојба на зачуваност

Добро зачувани

Квалитет на состојбата

Промени/интервенции во минатото
--

Фактори на влијание/причинители
--

Изложеност на различни атмосферски влијанија
--

8. Сопственост и користење

Вид сопственост

Приватна

Сопственик(ци)

Исламска Верска Заедница на Република Северна Македонија Муфтиство Гостивар (ИВЗ)

Начин на стекнување на правото на сопственост
--

Корисник(ци)

Исламска Верска Заедница на Република Северна Македонија Муфтиство Гостивар (ИВЗ)

Правна основа на корисничкиот однос
--

Траење на корисничкиот однос

9. Статус на заштита

Вид заштитен статус

Не заштитено

Начин на воспоставување на заштита (назив, датум, доносител на актот)
--

Категоризација на доброто

Акт за промена/престанок на заштитата (назив, датум, доносител)
--

10. Забелешки

Забелешки

Фотографираните мермерни надгробни споменици се добро зачувани со сосема мали оштетувања (наслаги од мов и лишаи) односно оштетување предизвикано од надворешни атмосферски влијанија. Заради добро расчитување на текстот и годината потребно е добро фотографирање на спомениците или директен увид на терен.

11. Документација

Фото документација







Картографски прилози



Техничка документација

/

Катастарска документација

КП бр.8215

КО Гостивар-2

МЛ бр.08

Правна документација

/

Натписи, записи, сигнатури

/

Литература

/

Друга документација

/

1. Назив и ознаки

Назив на институцијата што ја води евиденцијата Конзерваторски центар - Гостивар	
Назив на евиденцијата Основна евиденција.	
Назив на доброто што е предмет на евидентирање Камена пластика во Цамија на с.Горна Бањица	
Реден број во евиденцијата/инвентарен број	013 ЕМБ на доброто
Класификација на доброто според Националната класификација на културното наследство 1. Недвижно културно наследство 1.1 Споменик 1.1.4 Гробни објекти 1.1.4.1 Гробни објекти и надгробни споменици 1.1.4.1.9 Нишан (надгробен споменик)	
Датуми на евидентирањето, особено кога е извршена евиденцијата, обработката и внесувањето на податоците во евиденцијата Евидентирањето е извршено во периодот од 01.05 - 30.06.2022 година. Обработката и внесувањето на податоците во евиденцијата е извршено во периодот од 01.09 – 30.10.2022 година.	
Учесници во евиденцијата, особено лицата кои го извршиле евидентирањето и обработката, како и лицата кои го извршиле ажурирањето и внесувањето на податоците во евиденцијата Лицата кои го извршиле евидентирањето: <ul style="list-style-type: none">- Мариана Филова-виш конзерватор-Раководител- Илбер Зулфиќари – конзерватор на дрвена и камена пластика- Арјета Муча Река - д-р. конзерватор- Галоска Билјана - Историа на уметност- Џезаир Реџеми - конзерватор за мозаик;- Арјан Руфати- конзерватор за зидно сликарство- Булент Камбери-документатор- Цветко Новакоски; и- Садат Беќири - д-р.конзерватор Обработката, ажурирање и внесувањето на податоците во евиденцијата е извршено од следните лица <ul style="list-style-type: none">- Мариана Филова-виш конзерватор-Раководител- Илбер Зулфиќари – конзерватор на дрвена и камена пластика- Галоска Билјана - Историа на уметност- Халим Муслиќи -соработник-меѓународна соработка	
Референтни броеви и ознаки за поврзување на податоците, особено во поглед на претходна евиденција, вклученост во други евиденции, регистрација, документираност и слично	

2. Локација

Административна локација, особено: општина, населено место, атар, месност

Општина: Гостивар

Населено место: село Горња Бањица

Атар: село

Месност: стари гробишта

Адреса, со целосни ознаки за идентификација

Граници на доброто (нивен опис)

Граници на контактните зони (нивен опис, одделно за секоја зона)

Парцелата КП 2216 (Џамија) се граничи со

Запад со КП 2214/1

Север со КП 2201

Картографски ознаки, особено координатите X и Y, надморска височина

X= 41° 46' 50.14''

Y= 20° 53' 37.425''

НМВ=633 м

Катастарски ознаки, особено: катастарска општина (КО), катастарски парцели (КП), за доброто и во неговите граници и во границите на контактните зони, површината на доброто по објекти и катови, зони и вкупна површина на заштитеното или подрачјето што треба да се стави под заштита

Катастарско одделение: Гостивар

Катастарска општина: КО Бањица

Катастарска парцела: КП 2216

Површина: вкупно 729 м²

3. Функција

Изворна функција

Нишан (надгробен споменик)

Промени на функцијата во минатото

Сегашна функција

Иста

Можност за нова функција (пренамена)

4. Датирање

Културен период

Османлиски период

Век

Споменик под реден бр 1 XIX - XX век

Споменик под реден број 2 XIX - XX век

Приближно датирање

XIX - XX век

Прецизен датум

/

5. Личност(и) и/или институција(и) поврзана(и) со историјата на доброто

Автори(и) /
Работилница, односно градителска, сликарска, резбарска и друг вид група /
Основач, донатор, покровител /
Настан(и) и улога на доброто во настанот(те) /

6. Опис на доброто

Општ опис на доброто Османлиски надгробни споменици (машки) Споменик под редн број 1 со полурелјефен текст, корпус кој од долниот кон горниот дел трапезасто се проширува, преминувајќи во врат и глава со шапка. Шапката според формата на која има обвиткано турбан може да се претпостави дека припаѓа на покоен маж од дервишкиот ред. Во третиот ред од текстот прецизно се чита името на покојниот и опростен Касим Ага, а првиот ред започнува со воведна формула. Споменикот под реден број 2 е интерпретиран преку тело (корпус), врат и глава со шапка. Според формата на шапката (Тореџубаџи каџиѓи) можеби споменикот припаѓа на покојник кој бил раководител во војската – аскерот. Името е испишано во четвртиот ред, станува збор за покоен Јакуп. Испишанот текст на Арапско писмо е релјефно исклесан во мермерот, карактеристики на писмо Талик, најчесто применувано во XX век.
Составни делови на доброто Антропоморфни надгробни споменици со составни елементи корпус, раменици, врат и глава со шапка.
Архитектонско-конструктивни содржини /
Ликовни содржини На двата споменици применета е релјефна стилизирана растителна и геотриска декорација.
Просторно-амбиентални содржини /

7. Состојба на доброто

Општа состојба на зачуваност Двата надгробни споменици се добро сочувани, без механички оштетувања, со сосема мали промени
--

од атмосферските влијанија со текот на времето.

Квалитет на состојбата

Добро сочувани, со добар квалитет.

Промени/интервенции во минатото

Нема

Фактори на влијание/причинители

Атмосферски влијанија

8. Сопственост и користење

Вид сопственост

Приватна

Сопственик(ци)

Исламска Верска Заедница на Република Северна Македонија Муфтиство Гостивар (ИБЗ)

Начин на стекнување на правото на сопственост

Корисник(ци)

Исламска Верска Заедница на Република Северна Македонија Муфтиство Гостивар (ИБЗ)

Правна основа на корисничкиот однос

Траење на корисничкиот однос

9. Статус на заштита

Вид заштитен статус

Незаштитено

Начин на воспоставување на заштита (назив, датум, доносител на актот)

/

Категоризација на доброто

/

Акт за промена/престанок на заштитата (назив, датум, доносител)

/

10. Забелешки

Забелешки

11. Документација

Фото документација



Картографски прилози



Техничка документација

/

Катастарска документација

КП 2216

КО Г.Бајница

ИЛ 101043

Правна документација

/

Натписи, записи, сигнатури

/

Литература

/

Друга документација

1. Назив и ознаки

Назив на институцијата што ја води евиденцијата Конзерваторски центар - Гостивар	
Назив на евиденцијата Основна евиденција.	
Назив на доброто што е предмет на евидентирање Камена пластика во стари гробишта во с.Горна Бањица	
Реден број во евиденцијата/инвентарен број	014 ЕМБ на доброто
Класификација на доброто според Националната класификација на културното наследство 1. Недвижно културно наследство 1.1 Споменик 1.1.4 Гробни објекти 1.1.4.1 Гробни објекти и надгробни споменици 1.1.4.1.9 Нишан (надгробен споменик)	
Датуми на евидентирањето, особено кога е извршена евиденцијата, обработката и внесувањето на податоците во евиденцијата Евидентирањето е извршено во периодот од 01.05 - 30.06.2022 година. Обработката и внесувањето на податоците во евиденцијата е извршено во периодот од 01.09 – 30.10.2022 година.	
Учесници во евиденцијата, особено лицата кои го извршиле евидентирањето и обработката, како и лицата кои го извршиле ажурирањето и внесувањето на податоците во евиденцијата Лицата кои го извршиле евидентирањето: - Мариана Филова-виш конзерватор-Раководител - Илбер Зулфиќари – конзерватор на дрвена и камена пластика - Арјета Муча Река - д-р. конзерватор - Галоска Билјана - Историја на уметност - Џезаир Реџеми - конзерватор за мозаик; - Арјан Руфати- конзерватор за ѕидно сликарство - Булент Камбери-документатор - Цветко Новакоски; и - Садат Беќири - д-р.конзерватор Обработката, ажурирање и внесувањето на податоците во евиденцијата е извршено од следните лица - Мариана Филова-виш конзерватор-Раководител - Илбер Зулфиќари – конзерватор на дрвена и камена пластика - Галоска Билјана - Историја на уметност - Халим Муслиќи -соработник-меѓународна соработка	
Референтни броеви и ознаки за поврзување на податоците, особено во поглед на претходна евиденција, вклученост во други евиденции, регистрација, документираност и слично	

2. Локација

Административна локација, особено: општина, населено место, атар, месност Општина: Гостивар Населено место: Бањица Атар: Месност: стари гробишта
Адреса, со целосни ознаки за идентификација
Граници на доброто (нивен опис)
Граници на контактните зони (нивен опис, одделно за секоја зона) Парцелата КП 2014 и КП 2015 (селски стари гробишта) се граничи со Запад со КП 1113 Север со КП 2007/2 Исток со КП 2023 и КП 2012 Југ со КП 51, КП 52 и КП 53
Картографски ознаки, особено координатите X и Y, надморска височина X= 41° 47' 10.547'' Y= 20° 53' 28.657'' НМВ=633 м
Катастарски ознаки, особено: катастарска општина (КО), катастарски парцели (КП), за доброто и во неговите граници и во границите на контактните зони, површината на доброто по објекти и катови, зони и вкупна површина на заштитеното или подрачјето што треба да се стави под заштита Катастарско одделение: Гостивар Катастарска општина: КО Гостивар 2 Катастарска парцала: КП 2014 и КП 2015 Површина: вкупно 28304 м ²

3. Функција

Изворна функција Надгробни мермерни споменици од Османлискиот период.
Промени на функцијата во минатото
Сегашна функција Иста
Можност за нова функција (пренамена)

4. Датирање

Културен период Османлиски период	Век XIX - XX век
Приближно датирање	Прецизен датум

5. Личност(и) и/или институција(и) поврзана(и) со историјата на доброто

Автори(и) /
Работилница, односно градителска, сликарска, резбарска и друг вид група /
Основач, донатор, покровител /
Настан(и) и улога на доброто во настанот(те) /

6. Опис на доброто

Општ опис на доброто

Слика бр. 1. Машки надгробен мермерен споменик, геометриска декорација, релјефен текст, добро зачуван, 18/19 век.

Слика бр. 2. Женски надгробен споменик со релјефна геометриска и растителна декорација, текст релјефен, година на смрт не се гледа добро, веројатно 19 век. Мов и лишаи.

Слика бр. 3. Машки мермерен надгробен споменик, геометриска и растителна декорација, врежан текст, 19 век, мов и лишаи.

Слика бр. 4. Машки мермеен надгробен споменик со текст врежан во корпусот на споменикот, геометриска декорација, 1366 година (1366) или 20 век.

Слика бр. 5. Машки мермерен надгробен споменик, релјефен текст, геометриска декорација, 19/20 век, Мов и лишаи.

Слика бр. 6. Машки надгробен мермерен споменик, откриен дел од шапката, веројатно овој споменик е наменет за покоен воен раководител, растителна декорација во горниот дел на корпусот, текстот не е читлив, мов и лишаи.

Слика бр. 7. Мермерен надгробен споменик. На главата со врежување изведен е детал декорација цвет или ѕвезда, текстот е врежан, година 1944 (1944), 1955 (1955). Теренски треба да се направи увид околу пишувањето на годините, дали станува зор за 20 век или пак бројот 1 недостасува 944/955 година. Мов и лишаи.

Слика бр. 8. Машки мермерен надгробен споменик, растителна декорација, текст врежан, годината не е читлива, мов и лишаи.

Слика бр. 9. Машки мермерен надгробен споменик, текст врежан, геометриска декорација, мов и лишаи.

Слика бр. 10. Машки мермерен надгробен споменик, текст врежан, едноставна претстава на растителни гранчиња со врежување како декоративни мотиви, годината е видлива во последниот ред, испишана со арапски цифри 1944 (1944).

Слика бр. 11. Машки мермерен надгробен споменик, геометриска декорација, текст врежан, годината е видлива во шестиот ред 1263 Хиџра (1263) 1846/1847 година по Христос, или 1262 по Хиџра

1845/46 година по Христос.

При расчитување на годините на османлиските надгробни споменици добро е теренска присутност заради добриот увид како мајсторот каменорезец ги испишал цифрите, за точно датирање.

Слика бр. 12. Машки надгробен споменик изработен од мермер, геометриска и растителна декорација, текст релјефен во осум редови, споменикот е добро сочуван без оштетувања од надворешни влијанија, година 1362

Слика бр. 13. Машки надгробен споменик изработен од мермер, релативно зафатен од мов и лишаи, текст релјефен но тешко читлив (при вакви случаеви текстот се расчитува теренски со директен увид на споменикот), декорација растителна.

Слика бр. 14. Машки надгробен мермерен споменик, релативно оштетен од надворешни влијанија (мов и лишаи), текст веројатно врежан, едноставна растителна декорација, годината не е видлива.

Слика бр. 15. Машки мермерен надгробен споменик со релативно поголемо оштетување од надворешни атмосферски влијанија (мов и лишаи), текстот веројатно е релјефно изработен, едноставна растителна декорација во горниот дел на корпусот, под вратот на споменикот. Според претставата на шапката веројатно станува збор за покојно лице со титула на воен началник. Годината не е видлива.

Слика бр. 16. Машки мермерен надгробен споменик со интерпретирана шапка карактеристична за воените началници/раководители од Османлискиот период. Споменикот е со оштетувања од временските атмосферски влијанија (мов и лишаи). Растителна и геометриска декорација. Текстот и годината не се читливи.

Слика бр. 17. Машки мермерен надгробен споменик, со фес на кој многу убаво скулптурално е претставен пускулот. Споменикот е оштетен од надворешните влијанија (мов и лишаи). Растителна и геометриска декорација. Текстот и годината не се добро читливи.

Слика бр. 18. Машки мермерен надгробен споменик, веројатно споменикот е посветен за покоен воен раководител, скулптурална шапка со добро изразени набори на обвитканиот турбан. Релјефна растителна и геометриска декорација, текст релјефен со карактеристики на писмо Сулус. Добро сочуван.

Слика бр. 19. Машки мермерен надгробен споменик со текст релјефо изработен. Растителна и геометриска декорација. На главата е претставен фес со пускул. Атмосферски оштетувања (мов и лишаи). Година 1318 Хиџра (۱۳۱۸) 1900/1901 година по Христос или почеток на 20 век.

Слика бр. 20. Машки мермерен надгробен споменик, претстава на фес со пускул, растителна декорација во горниот дел на корпусот. Атмосферските влијание предизвикале оштетувања, појава на мов и лишаи. Текстот и годината не се читливи.

Слика бр. 21. Мермерен надгробен споменик, на главата од споменикот со врежување е изработен мотив на цвет сличен со формата на ѕвезда, како и мотиви на гранчиња. Текстот е врежан.

Слика бр. 22. Женски мермерен надгробен споменик со претстава на цвет, кој ни ја интерпретира женската глава, а воедно применета е и геометриска декорација (опкружна рамка на текстот), која пак би можела да се вметни и во растителна декорација бидејќи е паралелна со формата на листови од вид на цвет. Текстот е релјефно изработен. Појавата на мов и лишаи на споменикот се резултат од временските атмосферски влијанија. Година на смрт на покојната испишана во седмиот ред 1323 по Хиџра (۱۳۲۳) 1905/1906 година по Христос или ран 20 век.

Слика бр. 23. Машки мермерен надгробен споменик со шапка на која е применета геометриска декорација. Во горниот дел на корпусот има едноставна растителна декорација. Текстот е релјефен. Споменикот е добро сочуван но со мали оштетувања од атмосферските влијанија. Годината на фотографијата не е видлива.

Слика бр. 24. Надгробен мермерен споменик веројатно посветен на женско лице со изразена релјефна декорација на главата од споменикот која ни ја претставува женската долга коса на муслиманската жена (по старо време муслиманските жени своите коси ги носеле пуштени врз своите раменици).

Текстот на споменикот е релјефен, а годината на фотографијата не е видлива. Споменикот е добро сочуван, се забележува сосема мала појава на мов и лишаи.

Составни делови на доброто

Сите подолу прикажани надгробни споменици на фотографиите имаат антропоморфна форма со составни елементи: корпус или телото на надгробниот споменик, врат и глава која кај машките надгробни споменици се претставува со вид на шапка (шапката е во зависност од рангот или титулата која ја има покојното машко лице), додека пак кај женските споменици главата се претставува преку релјефен приказ на букет цвеќе или само цвет, листови од растенија.

Архитектонско-конструктивни содржини

Ликовни содржини

Кај подолу прикажаните надгробни споменици може да се забележи комбинирање на ликовните мотиви, стилизирана растителна и геометриска декорација.

Просторно-амбиентални содржини

7. Состојба на доброто

Општа состојба на зачуваност

Добро зачувани.

Квалитет на состојбата

Добра, видливи се мали оштетувања на мермерните споменици предизвикани од надворешни атмосферски влијанија.

Промени/интервенции во минатото

Фактори на влијание/причинители

Надворешни атмосферски влијанија.

8. Сопственост и користење

Вид сопственост

Приватна

Сопственик(ци)

Исламска Верска Заедница на Република Северна Македонија Муфтиство Гостивар (ИВЗ)

Начин на стекнување на правото на сопственост

Корисник(ци)

Исламска Верска Заедница на Република Северна Македонија Муфтиство Гостивар (ИВЗ)

Правна основа на корисничкиот однос

Траење на корисничкиот однос

9. Статус на заштита

Вид заштитен статус

/

Начин на воспоставување на заштита (назив, датум, доносител на актот)

/

Категоризација на доброто –

/

Акт за промена/престанок на заштитата (назив, датум, доносител)

/

10. Забелешки

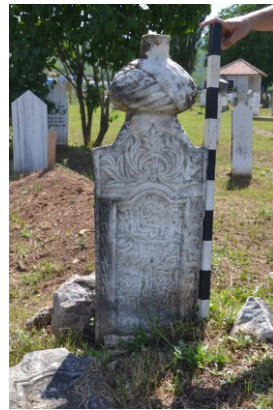
Забелешки

Фотографираните споменици се добро сочувани без механички оштетувања, освен споменик под реден број 6. Според приказот на фотографиите може да се констатира дека станува збор за повеќе машки надгробни споменици на кои преовладува претставата на фесот, кој се носи од средина на 19 и почеток на 20 век. Во текстовите на фотографираните споменици се применети воведни формули, кои во целост се арапски изрази (Hüve – Тој Господ, Ah min elmevt – Ах од смртта, El Fatiha – заупокојна молитва за покојниот), но со расчитување на текстовите со сигурност може да се прочита и некое римувано епитаф-клише, а исто така и текст кој е наменет за покојниот, па така се доаѓа до податоци за имиња, години, ранг, титули, фамилии. Применети се скоро сите видови на арапски шрифтови на Арапското писмо, Сулус, Несих, Талик, Рика, а и смеса од овие писма.

11. Документација

Фото документација





Картографски прилози



Техничка документација

/

Катастарска документација

КП бр.2015 и КП бр.2014

ИЛ бр.8 и ИЛ бр.12

Правна документација

/

Натписи, записи, сигнатури

/

Литература

/

Друга документација

/

1. Назив и ознаки

Назив на институцијата што ја води евиденцијата Конзерваторски центар - Гостивар	
Назив на евиденцијата Основна евиденција.	
Назив на доброто што е предмет на евидентирање Камена пластика во с. Гоновица	
Реден број во евиденцијата/инвентарен број	015 ЕМБ на доброто
Класификација на доброто според Националната класификација на културното наследство 1. Недвижно културно наследство 1.1 Споменик 1.1.4 Гробни објекти 1.1.4.1 Гробни објекти и надгробни споменици 1.1.4.1.9 Нишан (надгробен споменик)	
Датуми на евидентирањето, особено кога е извршена евиденцијата, обработката и внесувањето на податоците во евиденцијата Евидентирањето е извршено во периодот од 01.05 - 30.06.2022 година. Обработката и внесувањето на податоците во евиденцијата е извршено во периодот од 01.09 – 30.10.2022 година.	
Учесници во евиденцијата, особено лицата кои го извршиле евидентирањето и обработката, како и лицата кои го извршиле ажурирањето и внесувањето на податоците во евиденцијата Лицата кои го извршиле евидентирањето: <ul style="list-style-type: none">- Мариана Филова-виш конзерватор-Раководител- Илбер Зулфиќари – конзерватор на дрвена и камена пластика- Арјета Муча Река - д-р. конзерватор- Галоска Билјана - Историја на уметност- Џезаир Реџеми - конзерватор за мозаик;- Арјан Руфати- конзерватор за зидно сликарство- Булент Камбери-документатор- Цветко Новакоски; и- Садат Беќири - д-р. конзерватор Обработката, ажурирање и внесувањето на податоците во евиденцијата е извршено од следните лица <ul style="list-style-type: none">- Мариана Филова-виш конзерватор-Раководител- Илбер Зулфиќари – конзерватор на дрвена и камена пластика- Галоска Билјана - Историја на уметност- Халим Муслиџи -соработник-меѓународна соработка	
Референтни броеви и ознаки за поврзување на податоците, особено во поглед на претходна евиденција, вклученост во други евиденции, регистрација, документираност и слично	

2. Локација

Административна локација, особено: општина, населено место, атар, месност

Општина: Гостивар

Населено место: село Ѓоновица

Атар:

Месност: стари гробишта

Адреса, со целосни ознаки за идентификација

/

Граници на доброто (нивен опис)

Граници на контактните зони (нивен опис, одделно за секоја зона)

Парцелата КП 1201 (стари гробишта) се граничи со

Запад со КП 151

Картографски ознаки, особено координатите X и Y, надморска височина

X= 41° 43' 9.955''

Y= 20° 54' 2.461''

НМВ=802 м

Катастарски ознаки, особено: катастарска општина (КО), катастарски парцели (КП), за доброто и во неговите граници и во границите на контактните зони, површината на доброто по објекти и катови, зони и вкупна површина на заштитеното или подрачјето што треба да се стави под заштита

Катастарско одделение: Гостивар

Катастарска општина: КО Горна и долна Ѓоновица

Катастарска парцела: КП 1201

Површина: вкупно 4736 м²

3. Функција

Изворна функција

Надгробни споменици од Османлискиот период.

Промени на функцијата во минатото

Нема

Сегашна функција

Иста

Можност за нова функција (пренамена)

4. Датирање

Културен период

Османлиски период

Век

XVIII - XIX век

Приближно датирање

Прецизен датум

5. Личност(и) и/или институција(и) поврзана(и) со историјата на доброто

Автори(и) /
Работилница, односно градителска, сликарска, резбарска и друг вид група /
Основач, донатор, покровител /
Настан(и) и улога на доброто во настанот(те) /

6. Опис на доброто

Општ опис на доброто Слика бр.1 Машки мермерен надгробен споменик, врежан текст (за точно прецизирање на година во текстот потребно е расчитување), геометриска и растителна декорација. Слика бр. 2. Надгробен споменик веројатно на женско лице, текст исклесан, на главата од споменикот со врежување е прикажан растителен мотив гранче. Слика бр. 3. Машки мермерен надгробен споменик со врежан текст, едноставна растителна декорација. Слика бр. 4. Машки надгробен споменик, текст исклесан, едноставна геометриска декорација. Слика бр.5. Машки надгробен мермерен споменик, текст вдлабнат, геометриска декорација. Слика бр. 6. Мермерен надгробен споменик со корпус претставен преку тело раменици врат и кружна глава на која со врежување е прикажан симболот месечина и ѕвезда, текст вдлабнат и тешко читлив. Слика бр. 7. Мермерен надгробен споменик со геометриски врежувања, централно врежан медалјон, со симболи. Слика бр. 8. Мермерен надгробен споменик со исклесан текст, на главата од споменикот има претстава на месечина и ѕвезда, симболот на Турската Империја. Слика бр. 9. Машки мермерен надгробен споменик, корпус составен од тело, раменици, врат и глава со фес на кој е врежан симболот месечина и ѕвезда, едноставна декорација. Во последниот ред е испишана година (1988) 1988. Слика бр. 10. Мермерен надгробен споменик, текст врежан, претстава на симбол месечина и ѕвезда, геометриска декорација, во последниот ред испишана година (1967) 1967.
Составни делови на доброто Подолу фотографираните надгробни споменици имаат антропоморфна форма со составни елементи корпус или тело, раменици, врат и глава.
Архитектонско-конструктивни содржини
Ликовни содржини Растителна и геометриска декорација.
Просторно-амбиентални содржини

7. Состојба на доброто

Општа состојба на зачуваност Добра.
Квалитет на состојбата Добра.
Промени/интервенции во минатото Нема.
Фактори на влијание/причинители Надворешни атмосферски влијанија.

8. Сопственост и користење

Вид сопственост Приватна
Сопственик(ци) Исламска Верска Заедница на Република Северна Македонија Муфтиство Гостивар (ИВЗ)
Начин на стекнување на правото на сопственост
Корисник(ци) Исламска Верска Заедница на Република Северна Македонија Муфтиство Гостивар (ИВЗ)
Правна основа на корисничкиот однос
Траење на корисничкиот однос

9. Статус на заштита

Вид заштитен статус Незаштитено
Начин на воспоставување на заштита (назив, датум, доносител на актот) /
Категоризација на доброто /
Акт за промена/престанок на заштитата (назив, датум, доносител) /

10. Забелешки

Забелешки /

11. Документација

Фото документација



Картографски прилози



Техничка документација

Кагастарска документација

КП бр.1201

ИЛ бр.8

Правна документација

Натписи, записи, сигнатури

Литература

Друга документација

1. Назив и ознаки

Назив на институцијата што ја води евиденцијата Конзерваторски центар - Гостивар	
Назив на евиденцијата Основна евиденција.	
Назив на доброто што е предмет на евидентирање Камена пластика во стари гробишта во с. Симница	
Реден број во евиденцијата/инвентарен број	016 ЕМБ на доброто
Класификација на доброто според Националната класификација на културното наследство 1. Недвижно културно наследство 1.1 Споменик 1.1.4 Гробни објекти 1.1.4.1 Гробни објекти и надгробни споменици 1.1.4.1.9 Нишан (надгробен споменик)	
Датуми на евидентирањето, особено кога е извршена евиденцијата, обработката и внесувањето на податоците во евиденцијата Евидентирањето е извршено во периодот од 01.05 - 30.06.2022 година. Обработката и внесувањето на податоците во евиденцијата е извршено во периодот од 01.09–30.10.2022 година.	
Учесници во евиденцијата, особено лицата кои го извршиле евидентирањето и обработката, како и лицата кои го извршиле ажурирањето и внесувањето на податоците во евиденцијата Лицата кои го извршиле евидентирањето: <ul style="list-style-type: none">- Мариана Филова-виш конзерватор-Раководител- Илбер Зулфиќари – конзерватор на дрвена и камена пластика- Арјета Муча Река - д-р. конзерватор- Галоска Билјана - Историја на уметност- Џезаир Реџеми - конзерватор за мозаик;- Арјан Руфати- конзерватор за ѕидно сликарство- Булент Камбери-документатор- Цветко Новакоски; и- Садат Беќири - д-р.конзерватор Обработката, ажурирање и внесувањето на податоците во евиденцијата е извршено од следните лица <ul style="list-style-type: none">- Мариана Филова-виш конзерватор-Раководител- Илбер Зулфиќари – конзерватор на дрвена и камена пластика- Галоска Билјана - Историја на уметност- Халим Муслиќи -соработник-меѓународна соработка	
Референтни броеви и ознаки за поврзување на податоците, особено во поглед на претходна евиденција, вклученост во други евиденции, регистрација, документираност и слично	

2. Локација

Административна локација, особено: општина, населено место, атар, месност Општина: Гостивар Населено место: Симница Атар: Месност: стари гробишта
Адреса, со целосни ознаки за идентификација
Граници на доброто (нивен опис)
Граници на контактните зони (нивен опис, одделно за секоја зона) Парцелата КП и КП 564 (селски стари гробишта) се граничи со Запад со КП 563, и КП 562 Север со КП 207, КП 263 и КП 566 Југ со КП 561
Картографски ознаки, особено координатите X и Y, надморска височина X= 41° 43' 17.518'' Y= 20° 53' 8.984'' НМВ=802 м
Катастарски ознаки, особено: катастарска општина (КО), катастарски парцели (КП), за доброто и во неговите граници и во границите на контактните зони, површината на доброто по објекти и катови, зони и вкупна површина на заштитеното или подрачјето што треба да се стави под заштита Катастарско одделение: Гостивар Катастарска општина: КО Симница Катастарска парцала: КП 564 Површина: вкупно 6482 м ²

3. Функција

Изворна функција Надгробни споменици од Османлискиот период.
Промени на функцијата во минатото
Сегашна функција Иста
Можност за нова функција (пренамена)

4. Датирање

Културен период Османлиски период	Век XIX - XX век
Приближно датирање	Прецизен датум

5. Личност(и) и/или институција(и) поврзана(и) со историјата на доброто

Автори(и) /
Работилница, односно градителска, сликарска, резбарска и друг вид група /
Основач, донатор, покровител /
Настан(и) и улога на доброто во настанот(те) /

6. Опис на доброто

Општ опис на доброто Слика бр. 1. Машки мермерен надгробен споменик, корпусот е составен од тело, раменици, врат и глава со шапка на кој шапка веројатно горниот дел и е откриен. Текстот е релјефен (арапските графеми се карактеристични за арапскиот шрифт Рика). Во горниот дел на корпусот под рамениците изработена декорација на два спирални медалјони. Мов и лишаи Слика бр. 2. Машки мермерен надгробен споменик со исклесан текст на корпусот од споменикот, во седум редови. Година видлива во четвртиот ред 1916?. (За годината не може точно да се потврди се додека теренски не се направи увид доколку се расчитува текстот). Без механички оштетувања. Мов и лишаи. Слика бр. 3. Мермерна? Или камена колонка со шапка со груба изработка. На надгробниот споменик нема испишан текст. Слика бр. 4. Антропоморфен мармерен машки надгробен споменик. Корпусот е изразен преку тело, раменици, врат и глава со скулптурална шапка (таа карактеристичен за бекташките редови). Текстот со карактеристики за писмо сулус е испишан во седум редови и во последниот ред е годината на смрт на покојниот 1222 по Хиџра (١٢٢٢) или 1807/1808 година по Христос, ран 19 век. Во горниот дел на корпусот под вратот полурелјефно во медалјон е изработена розета, растителен мотив. Споменикот е добро сочуван, заедно со делот кој се забива во земјата. Слика бр. 5. Женски мермерен надгробен споменик (во вториот ред од арапската придавка merhume со точност се констатира дека станува збор за женско покојно лице) со текст исклесан, врежан на корпусот. Главата е интерпретирана преку изработениот цвет розета. Споменикот е добро сочуван.
Составни делови на доброто Четири надгробни споменици од мермер се антропоморфно изразени преку тело, раменици, врат и глава, освен четвртиот на кој постои само шапка.
Архитектонско-конструктивни содржини
Ликовни содржини Растителни мотиви.
Просторно-амбиентални содржини

7. Состојба на доброто

Општа состојба на зачуваност

Добра, видливи се оштетувања на површинскиот слој на спомениците, односно пулверзација или нарушена структура на површинскиот слој што предизвикува и ронење на мермерот.

Квалитет на состојбата

Добар

Промени/интервенции во минатото

Нема

Фактори на влијание/причинители

Изложеност на мермерните споменици на надворешни атмосферски влијанија.

8. Сопственост и користење

Вид сопственост

Приватна

Сопственик(ци)

Исламска Верска Заедница на Република Северна Македонија Муфтиство Гостивар (ИВЗ)

Начин на стекнување на правото на сопственост

/

Корисник(ци)

Исламска Верска Заедница на Република Северна Македонија Муфтиство Гостивар (ИВЗ)

Правна основа на корисничкиот однос

/

Траење на корисничкиот однос

/

9. Статус на заштита

Вид заштитен статус

Незаштитено

Начин на воспоставување на заштита (назив, датум, доносител на актот)

/

Категоризација на доброто

/

Акт за промена/престанок на заштитата (назив, датум, доносител)

/

10. Забелешки

Забелешки

Потребна е да се изврши заштитна конзервација на надгробните споменици да не дојде до губење на податоците кои тие ги имаат на себе и уништување на истите.

11. Документација

Фото документација



Картографски прилози



Техничка документација

/

Катастарска документација

КП бр.564

ИЛ бр.8

Правна документација

/

Натписи, записи, сигнатури

/

Литература

/

Друга документација

1. Назив и ознаки

Назив на институцијата што ја води евиденцијата Конзерваторски центар - Гостивар	
Назив на евиденцијата Основна евиденција.	
Назив на доброто што е предмет на евидентирање Камена пластика во с. Мало Турчане	
Реден број во евиденцијата/инвентарен број	017 ЕМБ на доброто
Класификација на доброто според Националната класификација на културното наследство 1. Недвижно културно наследство 1.1 Споменик 1.1.4 Гробни објекти 1.1.4.1 Гробни објекти и надгробни споменици 1.1.4.1.9 Нишан (надгробен споменик)	
Датуми на евидентирањето, особено кога е извршена евиденцијата, обработката и внесувањето на податоците во евиденцијата Евидентирањето е извршено во периодот од 01.05 - 30.06.2022 година. Обработката и внесувањето на податоците во евиденцијата е извршено во периодот од 01.09 – 30.10.2022 година.	
Учесници во евиденцијата, особено лицата кои го извршиле евидентирањето и обработката, како и лицата кои го извршиле ажурирањето и внесувањето на податоците во евиденцијата Лицата кои го извршиле евидентирањето: <ul style="list-style-type: none">- Мариана Филова-виш конзерватор-Раководител- Илбер Зулфиќари – конзерватор на дрвена и камена пластика- Арјета Муча Река - д-р. конзерватор- Галоска Билјана - Историја на уметност- Џезаир Реџеми - конзерватор за мозаик;- Арјан Руфати- конзерватор за ѕидно сликарство- Булент Камбери-документатор- Цветко Новакоски; и- Садат Беќири - д-р.конзерватор Обработката, ажурирање и внесувањето на податоците во евиденцијата е извршено од следните лица <ul style="list-style-type: none">- Мариана Филова-виш конзерватор-Раководител- Илбер Зулфиќари – конзерватор на дрвена и камена пластика- Галоска Билјана - Историја на уметност- Халим Муслиќи -соработник-меѓународна соработка	
Референтни броеви и ознаки за поврзување на податоците, особено во поглед на претходна евиденција, вклученост во други евиденции, регистрација, документираност и слично	

2. Локација

Административна локација, особено: општина, населено место, атар, месност

Општина: Гостивар

Населено место: Мало Турчане

Атар:

Месност: стари гробишта

Адреса, со целосни ознаки за идентификација

Граници на доброто (нивен опис)

Граници на контактните зони (нивен опис, одделно за секоја зона)

Парцелата КП 288 (стари гробишта) се граничи со

Запад со КП 1439/2

Север со КП 1456/2

Исток со КП 287

Картографски ознаки, особено координатите X и Y, надморска височина

X= 41° 47' 21.3''

Y= 20° 56' 5.509''

НМВ=678 м

Катастарски ознаки, особено: катастарска општина (КО), катастарски парцели (КП), за доброто и во неговите граници и во границите на контактните зони, површината на доброто по објекти и катови, зони и вкупна површина на заштитеното или подрачјето што треба да се стави под заштита

Катастарско одделение: Гостивар

Катастарска општина: КО Мало Турчане

Катастарска парцала: КП 288

Површина: вкупно 7501 м²

3. Функција

Изворна функција

Мермерни надгробни споменици

Промени на функцијата во минатото

Нема

Сегашна функција /

Можност за нова функција (пренамена)/

4. Датирање

Културен период

Османлиски период

Век

18-19 век

Приближно датирање

1805/1806

Прецизен датум

5. Личност(и) и/или институција(и) поврзана(и) со историјата на доброто

Автори(и) /
Работилница, односно градителска, сликарска, резбарска и друг вид група /
Основач, донатор, покровител /
Настан(и) и улога на доброто во настанот(те) /

6. Опис на доброто

Општ опис на доброто Споменик бр. 1. Мермерен надгробен антропоморфен споменик од Османлискиот период посветен на машко покојно лице. Корпус, раменици врат и глава со шапка која во горнот дел е откриена. Флорална декорација. Плочата е со оштетувања од атмосферските надворешни влијанија. Споменик бр. 2. Мермерен надгробен споменик од Османлискиот период со антропоморфна форма, корпус раменици врат и глава со конусовидна шапка обвиткана со платно. Спирални форми на декорирање во делот под рамениците. Споменик бр. 3. Мермерна антропоморфна надгробна плоча (Османлиски период), посветен на машко покојно лице. Геометриско декорирање, плочата е релативно наталожена со талофитни растенија од атмосферските надворешни влијанија. Споменик бр. 4. Мермерен надгробен антропоморфен споменик од Османлискиот период, корпус раменици врат и глава со шапка кече обвиткано со платно, добро формирани набори на платното. Флорална декорација, релјефен текст. Споменик бр. 5. Фрагментиран антропоморфен мермерен надгробен споменик (Османлиски период). Долнот дел од плочата е откриен. Флорална декорација. Споменик бр. 6. Антропоморфен мермерен надгробен споменик од Османлискиот период, корпус со раменици, врат и глава со шапка фес со пускул. Флорална декорација. Година по Хиџра 1220, година по Христово летоброење 1805/1806 година.
Составни делови на доброто Сите подолу фотографирани споменици имаат антропоморфна форма со составни елементи корпус – тело, раменици, врат и глава со шапки, претстави за машки надгробни споменици, односно сите надгробни плочи се посветени на покојни машки личности.
Архитектонско-конструктивни содржини
Ликовни содржини Геометриска и флорална декорација
Просторно-амбиентални содржини

7. Состојба на доброто

Општа состојба на зачуваност Добра
Квалитет на состојбата Добар
Промени/интервенции во минатото Нема
Фактори на влијание/причинители Надворешни атмосферски влијанија, механички оштетувања.

8. Сопственост и користење

Вид сопственост Приватна
Сопственик(ци) Исламска Верска Заедница на Република Северна Македонија Муфтиство Гостивар (ИВЗ)
Начин на стекнување на правото на сопственост
Корисник(ци) Исламска Верска Заедница на Република Северна Македонија Муфтиство Гостивар (ИВЗ)
Правна основа на корисничкиот однос
Траење на корисничкиот однос

9. Статус на заштита

Вид заштитен статус Незаштитено
Начин на воспоставување на заштита (назив, датум, доносител на актот) /
Категоризација на доброто /
Акт за промена/престанок на заштитата (назив, датум, доносител) /

10. Забелешки

Забелешки

11. Документација

Фото документација



Картографски прилози



Техничка документација

/

Катастарска документација

КП бр.288

ИЛ бр.47

Правна документација

/

Натписи, записи, сигнатури

/

Литература

/

Друга документација

/

1. Назив и ознаки

Назив на институцијата што ја води евиденцијата Конзерваторски центар - Гостивар	
Назив на евиденцијата Основна евиденција.	
Назив на доброто што е предмет на евидентирање Камена пластика во с.Беловиште	
Реден број во евиденцијата/инвентарен број	016 ЕМБ на доброто
Класификација на доброто според Националната класификација на културното наследство 1. Недвижно културно наследство 1.1 Споменик 1.1.4 Гробни објекти 1.1.4.1 Гробни објекти и надгробни споменици 1.1.4.1.9 Нишан (надгробен споменик)	
Датуми на евидентирањето, особено кога е извршена евиденцијата, обработката и внесувањето на податоците во евиденцијата Евидентирањето е извршено во периодот од 01.05 - 30.06.2022 година. Обработката и внесувањето на податоците во евиденцијата е извршено во периодот од 01.09 – 30.10.2022 година.	
Учесници во евиденцијата, особено лицата кои го извршиле евидентирањето и обработката, како и лицата кои го извршиле ажурирањето и внесувањето на податоците во евиденцијата Лицата кои го извршиле евидентирањето: - Мариана Филова - виш конзерватор; - Илбер Зулфиќари - конзерватор; - Арјета Муча Река - диа.; - Галоска Билјана - Историа на уметност - Џезаир Реџеми - конзерватор за мозаик; - Арјан Руфати - конзерватор за зидно сликарство - Цветко Новакоски; и - Садат Беќири - дги. Обработката, ажурирање и внесувањето на податоците во евиденцијата е извршено од следните лица: - Мариана Филова - виш конзерватор; - Галоска Билјана - Историа на уметност - Илбер Зулфиќари - конзерватор; - Халим Муслији - Соработник.	
Референтни броеви и ознаки за поврзување на податоците, особено во поглед на претходна евиденција, вклученост во други евиденции, регистрација, документираност и слично	

2. Локација

Административна локација, особено: општина, населено место, атар, месност

Општина: Гостивар

Населено место: Беловиште

Атар:

Месност: стари гробишта

Адреса, со целосни ознаки за идентификација

Граници на доброто (нивен опис)

Граници на контактните зони (нивен опис, одделно за секоја зона)

Парцелата КП 2151 (стари гробишта) се граничи со

Југ со КП 2157

Исток со КП 2140, КП 2139 и КП 2150

Картографски ознаки, особено координатите X и Y, надморска височина

X= 41° 46' 21.654''

Y= 20° 55' 55.571''

НМВ=678 м

Катастарски ознаки, особено: катастарска општина (КО), катастарски парцели (КП), за доброто и во неговите граници и во границите на контактните зони, површината на доброто по објекти и катови, зони и вкупна површина на заштитеното или подрачјето што треба да се стави под заштита

Катастарско одделение: Гостивар

Катастарска општина: КО Беловиште

Катастарска парцела: КП 2151

Површина: вкупно 1637 м²

3. Функција

Изворна функција

Мермерни надгробни споменици

Промени на функцијата во минатото

Нема

Сегашна функција

Можност за нова функција (пренамена)

4. Датирање

Културен период

Османлиски период

Век

18-19 век

Приближно датирање

Прецизен датум

5. Личност(и) и/или институција(и) поврзана(и) со историјата на доброто

Автори(и) /
Работилница, односно градителска, сликарска, резбарска и друг вид група /
Основач, донатор, покровител /
Настан(и) и улога на доброто во настанот(те) /

6. Опис на доброто

Општ опис на доброто Споменик бр. 1. Антропоморфен надгробен споменик од Османлискиот период, посветен на машко покојно лице. Годината не може точно да се прецизира. Споменик бр. 2. Антропоморфен мермерен надгробен споменик од Османлискиот период за машко покојно лице. Флорална и геометриска декорација. Споменик бр. 3. Надгробен споменик со завршеток во горниот дел – триаголен фронтон. На споменикот веројатно постои текст тешко читлив. Споменик бр. 4. Мермерен антропоморфен надгробен споменик од Османлискиот период, вид на флорална декорација, текст врежан, годината не е читлива. Споменик бр. 5. Мермерен антропоморфен надгробен споменик од Османлискиот период, посветен на машко покојно лице, текст врежан, тешко читлив. Споменик бр. 6. Мермерен надгробен споменик од Османлискиот период со завршеток во горниот дел – триаголен фронтон, текст испишан на арапско писмо тешко читлив. Споменикот е со откршувања по краевите. Споменик бр. 7. Мермерен антропоморфен надгробен споменик од Османлискиот период за женско покојно лице (merhume), геометриска декорација.
Составни делови на доброто Неколку од спомениците се со антропоморфна форма со составни елементи корпус, раменици, врат и глава, а два споменици се со завршеток триаголен фронтон.
Архитектонско-конструктивни содржини
Ликовни содржини Геометриска и флорална декорација
Просторно-амбиентални содржини

7. Состојба на доброто

Општа состојба на зачуваност

Добра

Квалитет на состојбата

Добар

Промени/интервенции во минатото

Нема

Фактори на влијание/причинители

Надворешни атмосферски влијанија, механички оштетувања.

8. Сопственост и користење

Вид сопственост

Приватна

Сопственик(ци)

Исламска Верска Заедница на Република Северна Македонија Муфтиство Гостивар (ИВЗ)

Начин на стекнување на правото на сопственост

Корисник(ци)

Исламска Верска Заедница на Република Северна Македонија Муфтиство Гостивар (ИВЗ)

Правна основа на корисничкиот однос

Траење на корисничкиот однос

9. Статус на заштита

Вид заштитен статус

Незаштитено

Начин на воспоставување на заштита (назив, датум, доносител на актот)

/

Категоризација на доброто

/

Акт за промена/престанок на заштитата (назив, датум, доносител)

/

10. Забелешки

Забелешки

11. Документација

Фото документација



Картографски прилози



Техничка документација

/

Катастарска документација

КП бр.2151

ИЛ бр.08

Правна документација

/

Натписи, записи, сигнатури –

/

Литература

/

Друга документација

/

1. Назив и ознаки

Назив на институцијата што ја води евиденцијата Конзерваторски центар – Гостивар	
Назив на евиденцијата Основна евиденција.	
Назив на доброто што е предмет на евидентирање Камена пластика во с.Беловиште	
Реден број во евиденцијата/инвентарен број	019 ЕМБ на доброто
Класификација на доброто според Националната класификација на културното наследство 1. Недвижно културно наследство 1.1 Споменик 1.1.4 Гробни објекти 1.1.4.1 Гробни објекти и надгробни споменици 1.1.4.1.9 Нишан (надгробен споменик)	
Датуми на евидентирањето, особено кога е извршена евиденцијата, обработката и внесувањето на податоците во евиденцијата Евидентирањето е извршено во периодот од 01.05 - 30.06.2022 година. Обработката и внесувањето на податоците во евиденцијата е извршено во периодот од 01.09 – 30.10.2022 година.	
Учесници во евиденцијата, особено лицата кои го извршиле евидентирањето и обработката, како и лицата кои го извршиле ажурирањето и внесувањето на податоците во евиденцијата Лицата кои го извршиле евидентирањето: <ul style="list-style-type: none">- Мариана Филова-виш конзерватор-Раководител- Илбер Зулфиќари – конзерватор на дрвена и камена пластика- Арјета Муча Река - д-р. конзерватор- Галоска Билјана - Историја на уметност- Џезаир Реџепа – конзерватор за мозаик;- Арјан Руфати- конзерватор за ѕидно сликарство- Булент Камбери-документатор- Цветко Новакоски; и- Садат Беќири - д-р.конзерватор Обработката, ажурирање и внесувањето на податоците во евиденцијата е извршено од следните лица <ul style="list-style-type: none">- Мариана Филова-виш конзерватор-Раководител- Илбер Зулфиќари – конзерватор на дрвена и камена пластика- Галоска Билјана - Историја на уметност- Халим Муслиџи -соработник-меѓународна соработка	
Референтни броеви и ознаки за поврзување на податоците, особено во поглед на претходна евиденција, вклученост во други евиденции, регистрација, документираност и слично	

2. Локација

Административна локација, особено: општина, населено место, атар, месност Општина: Гостивар Населено место: Беловиште Атар: Месност: стари гробишта
Адреса, со целосни ознаки за идентификација /
Граници на доброто (нивен опис) /
Граници на контактните зони (нивен опис, одделно за секоја зона) Парцелата КП 2133 (стари гробишта) се граничи со Запад со КП 2132 и со КП 2129 Север со КП 2067/2 Исток со КП 2067/3
Картографски ознаки, особено координатите X и Y, надморска височина X= 41° 46' 20.443'' Y= 20° 56' 6.598'' НМВ=678 м
Катастарски ознаки, особено: катастарска општина (КО), катастарски парцели (КП), за доброто и во неговите граници и во границите на контактните зони, површината на доброто по објекти и катови, зони и вкупна површина на заштитеното или подрачјето што треба да се стави под заштита Катастарско одделение: Гостивар Катастарска општина: КО Беловиште Катастарска парцела: КП 2133 Површина: вкупно 4139 м ²

3. Функција

Изворна функција Надгробни мермерни споменици од Османлиски период
Промени на функцијата во минатото Нема
Сегашна функција Иста
Можност за нова функција (пренамена) /

4. Датирање

Културен период Османлиски период	Век 18-19 век
Приближно датирање /	Прецизен датум /

5. Личност(и) и/или институција(и) поврзана(и) со историјата на доброто

Автори(и)
Работилница, односно градителска, сликарска, резбарска и друг вид група
Основач, донатор, покровител
Настан(и) и улога на доброто во настанот(те)

6. Опис на доброто

Општ опис на доброто Споменик бр. 1. Мермерен надгробен споменик од Османлискиот период, посветен на машко покојно лице. Споменикот е со антопоморфна форма, изразена преку корпус – тело, раменици, врат и глава со фес. Флорална декорација. Споменикот е во хоризонтална легната положба, годината не е читлива. Споменик бр. 2. Антропоморфен мермерен надгробен споменик од Османлискиот период, посветен на женско покојно лице. Споменикот освен оштетување од надворешни влијанија ма откршување во делот на главата, која е изразена преку флорално декорирање – букет цвеќе. Годината не е читлива. Споменик бр. 3. Мермерен надгробен споменик од Османлискиот период, посветен најверојатно за женско покојно лице. Во редовите (третиот и петтиот ред) видливи се цифри, за кои за да се утврди нивното значење потребно е да се расчита текстот. На главата од споменикот со врежување се претставени гранчиња и осумлистно цвеќе.
Составни делови на доброто Составни делови на погоре дадените антропоморфни надгробни споменици: корпус – тело, раменици, врат и глава.
Архитектонско-конструктивни содржини /
Ликовни содржини Флорално декорирање
Просторно-амбиентални содржини /

7. Состојба на доброто

Општа состојба на зачуваност Добра
Квалитет на состојбата Релативно зачувани, со оштетување од надворешните атмосферски влијанија и механичко оштетување.
Промени/интервенции во минатото Нема
Фактори на влијание/причинители Надворешни и механички

8. Сопственост и користење

Вид сопственост Приватана
Сопственик(ци) Исламска Верска Заедница на Република Северна Македонија Муфтиство Гостивар (ИВЗ)
Начин на стекнување на правото на сопственост /
Корисник(ци) Исламска Верска Заедница на Република Северна Македонија Муфтиство Гостивар (ИВЗ)
Правна основа на корисничкиот однос /
Траење на корисничкиот однос /

9. Статус на заштита

Вид заштитен статус Незаштитено
Начин на воспоставување на заштита (назив, датум, доносител на актот) /
Категоризација на доброто /
Акт за промена/престанок на заштитата (назив, датум, доносител) /

10. Забелешки

Забелешки

11. Документација

Фото документација



Картографски прилози



Техничка документација

/

Катастарска документација

КП бр.2133

ИЛ бр.08

Правна документација

/

Натписи, записи, сигнатури

/

Литература

/

Друга документација

/

1. Назив и ознаки

Назив на институцијата што ја води евиденцијата Конзерваторски центар - Гостивар	
Назив на евиденцијата Основна евиденција.	
Назив на доброто што е предмет на евидентирање Камена пластика во с. Лакавица	
Реден број во евиденцијата/инвентарен број	020 ЕМБ на доброто
Класификација на доброто според Националната класификација на културното наследство 1. Недвижно културно наследство 1.1 Споменик 1.1.4 Гробни објекти 1.1.4.1 Гробни објекти и надгробни споменици 1.1.4.1.9 Нишан (надгробен споменик)	
Датуми на евидентирањето, особено кога е извршена евиденцијата, обработката и внесувањето на податоците во евиденцијата Евидентирањето е извршено во периодот од 01.05 - 30.06.2022 година. Обработката и внесувањето на податоците во евиденцијата е извршено во периодот од 01.09 – 30.10.2022 година.	
Учесници во евиденцијата, особено лицата кои го извршиле евидентирањето и обработката, како и лицата кои го извршиле ажурирањето и внесувањето на податоците во евиденцијата Лицата кои го извршиле евидентирањето: <ul style="list-style-type: none">- Мариана Филова-виш конзерватор-Раководител- Илбер Зулфиќари – конзерватор на дрвена и камена пластика- Арјета Муча Река - диа. конзерватор- Галоска Билјана - Историја на уметност- Џезаир Рецепи - конзерватор за мозаик;- Арјан Руфати- конзерватор за зидно сликарство- Булент Камбери-документатор- Цветко Новакоски; и- Садат Беќири - дги.конзерватор Обработката, ажурирање и внесувањето на податоците во евиденцијата е извршено од следните лица <ul style="list-style-type: none">- Мариана Филова-виш конзерватор-Раководител- Илбер Зулфиќари – конзерватор на дрвена и камена пластика- Галоска Билјана - Историја на уметност- Халим Муслији -соработник-меѓународна соработка	
Референтни броеви и ознаки за поврзување на податоците, особено во поглед на претходна евиденција, вклученост во други евиденции, регистрација, документираност и слично	

2. Локација

Административна локација, особено: општина, населено место, атар, месност

Општина: Гостивар

Населено место: Лакавица

Месност: стари гробишта

Адреса, со целосни ознаки за идентификација

Граници на доброто (нивен опис)

Граници на контактните зони (нивен опис, одделно за секоја зона)

Парцелата КП 367 (стари гробишта) се граничи со

Запад со КП 369 и КП 371

Север со КП 352, КП 361, КП 360 и КП 363

Картографски ознаки, особено координатите X и Y, надморска височина

X= 41° 45' 3.236''

Y= 20° 55' 18.717''

НМВ=678 м

Катастарски ознаки, особено: катастарска општина (КО), катастарски парцели (КП), за доброто и во неговите граници и во границите на контактните зони, површината на доброто по објекти и катови, зони и вкупна површина на заштитеното или подрачјето што треба да се стави под заштита

Катастарско одделение: Гостивар

Катастарска општина: КО Србиново

Катастарска парцала: КП 362 и 367

Површина: вкупно 11241 м²

3. Функција

Изворна функција

Мермерни надгробни споменици од Османлискиот период

Промени на функцијата во минатото

Нема

Сегашна функција

Иста

Можност за нова функција (пренамена)

/

4. Датирање

Културен период

Османлиски период

Век

/

Приближно датирање

До прва половина на 20 век

Прецизен датум

5. Личност(и) и/или институција(и) поврзана(и) со историјата на доброто

Автори(и) /
Работилница, односно градителска, сликарска, резбарска и друг вид група /
Основач, донатор, покровител /
Настан(и) и улога на доброто во настанот(те) /

6. Опис на доброто

Општ опис на доброто <p>Споменик бр. 1. Антропоморфен мермерен надгробен споменик од Османлискиот период посветен на машко покојно лице. Флорална декорација. Година 1344 по Хиџра или прва половина на 20 век.</p> <p>Споменик бр. 2. Антропоморфен мермерен надгробен споменик од Османлискиот период за машко покојно лице. Геометриска декорација. Текст врежан.</p> <p>Споменик бр. 3. Антропоморфен мермерен надгробен споменик посветен на машко покојно лице. Година 1327 или 1909/1910 година по Христово летобројење.</p> <p>Споменик бр. 4. Антропоморфен мермерен надгробен споменик за женско покојно лице. Растителна и геометриска декорација.</p> <p>Споменик бр. 5. Мермерен антропоморфен надгробен споменик за женско покојно лице. Прва половина на 20 век.</p> <p>Споменик бр. 6. Мермерен антропоморфен надгробен споменик, геометриска декорација. Годиinata не е видлива, обојување со црна боја.</p> <p>Споменик бр.7. Антропоморфен мермерен надгробен споменик за женско покојно лице со глава интерпретирана преку голем многулистен цвет, текст релјефен, година не е читлива.</p> <p>Споменик бр. 8. Мермерен надгробен споменик од Османлискиот период, релативно оштетен од атмосферски влијанија, текст тешко читлив.</p> <p>Споменик бр. 9. Мермерен надгробен антропоморфен споменик за машко покојно лице, конусовидна шапка обвиткана со платно, текст релјефен и тешко читлив. Плочата е откришена по вертикална должина и на врвот од шапката.</p> <p>Споменик бр. 10. Мермерна антропоморфна надгробна плоча од Османлискиот период, текст тешко читлив.</p>
Составни делови на доброто <p>Надгробните споменици подолу фотографирани се со антрипоорфна форма со составни елементи корпус – тело, раменици, врат и глава со шапки за машките лица и цветови или флорални елемнети за женските споменици.</p>
Архитектонско-конструктивни содржини
Ликовни содржини <p>Флорална декорација</p>
Просторно-амбиентални содржини

7. Состојба на доброто

Општа состојба на зачуваност Довра
Квалитет на состојбата Добра
Промени/интервенции во минатото Нема
Фактори на влијание/причинители Надворешни атмосферски влијанија и механички фактори.

8. Сопственост и користење

Вид сопственост Приватна
Сопственик(ци) Исламска Верска Заедница на Република Северна Македонија Муфтиство Гостивар (ИВЗ)
Начин на стекнување на правото на сопственост
Корисник(ци) Исламска Верска Заедница на Република Северна Македонија Муфтиство Гостивар (ИВЗ)
Правна основа на корисничкиот однос
Траење на корисничкиот однос

9. Статус на заштита

Вид заштитен статус Незаштитено
Начин на воспоставување на заштита (назив, датум, доносител на актот) /
Категоризација на доброто /
Акт за промена/престанок на заштитата (назив, датум, доносител) /

10. Забелешки

Забелешки

11. Документација

Фото документација



Картографски прилози



Техничка документација

Катастарска документација

КП бр.362

ИЛ Бр.8

Правна документација

Натписи, записи, сигнатури

Литература

Друга документација

1. Назив и ознаки

Назив на институцијата што ја води евиденцијата Конзерваторски центар - Гостивар	
Назив на евиденцијата Основна евиденција.	
Назив на доброто што е предмет на евидентирање Камена пластика во с. Србиново	
Реден број во евиденцијата/инвентарен број	019 ЕМБ на доброто
Класификација на доброто според Националната класификација на културното наследство 1. Недвижно културно наследство 1.1 Споменик 1.1.4 Гробни објекти 1.1.4.1 Гробни објекти и надгробни споменици 1.1.4.1.9 Нишан (надгробен споменик)	
Датуми на евидентирањето, особено кога е извршена евиденцијата, обработката и внесувањето на податоците во евиденцијата Евидентирањето е извршено во периодот од 01.05 - 30.06.2022 година. Обработката и внесувањето на податоците во евиденцијата е извршено во периодот од 01.09 – 30.10.2022 година.	
Учесници во евиденцијата, особено лицата кои го извршиле евидентирањето и обработката, како и лицата кои го извршиле ажурирањето и внесувањето на податоците во евиденцијата Лицата кои го извршиле евидентирањето: <ul style="list-style-type: none">- Мариана Филова-виш конзерватор-Раководител- Илбер Зулфиќари – конзерватор на дрвена и камена пластика- Арјета Муча Река - д-р. конзерватор- Галоска Билјана - Историа на уметност- Џезаир Реџеми - конзерватор за мозаик;- Арјан Руфати- конзерватор за зидно сликарство- Булент Камбери-документатор- Цветко Новакоски; и- Садат Беќири - д-р.конзерватор Обработката, ажурирање и внесувањето на податоците во евиденцијата е извршено од следните лица <ul style="list-style-type: none">- Мариана Филова-виш конзерватор-Раководител- Илбер Зулфиќари – конзерватор на дрвена и камена пластика- Галоска Билјана - Историа на уметност- Халим Муслиќи -соработник-меѓународна соработка	
Референтни броеви и ознаки за поврзување на податоците, особено во поглед на претходна евиденција, вклученост во други евиденции, регистрација, документираност и слично	

2. Локација

Административна локација, особено: општина, населено место, атар, месност

Општина: Гостивар

Населено место: Србиново

Атар:

Месност: стари гробишта

Адреса, со целосни ознаки за идентификација

Граници на доброто (нивен опис)

Граници на контактните зони (нивен опис, одделно за секоја зона)

Парцелата КП 726 (стари гробишта) се граничи со

Запад со КП 723

Картографски ознаки, особено координатите X и Y, надморска височина

X= 41° 42' 2.745''

Y= 20° 57' 5.229''

НМВ=1033 м

Катастарски ознаки, особено: катастарска општина (КО), катастарски парцели (КП), за доброто и во неговите граници и во границите на контактните зони, површината на доброто по објекти и катови, зони и вкупна површина на заштитеното или подрачјето што треба да се стави под заштита

Катастарско одделение: Гостивар

Катастарска општина: КО Србиново

Катастарска парцела: КП 726

Површина: вкупно 6579 м²

3. Функција

Изворна функција

Нишан (надгробен споменик)

Промени на функцијата во минатото

Нема

Сегашна функција

Иста

Можност за нова функција (пренамена)

4. Датирање

Културен период

Османлиски период

Век

19 век

Приближно датирање

1890 - 1891

Прецизен

/

4. Личност(и) и/или институција(и) поврзана(и) со историјата на доброто

Автори(и) /
Работилница, односно градителска, сликарска, резбарска и друг вид група /
Основач, донатор, покровител /
Настан(и) и улога на доброто во настанот(те) /

6. Опис на доброто

Општ опис на доброто Споменик бр. 1. Мермерен надгробен споменик со текст на латинично писмо. Споменик бр. 2. Фрагментиран надгробен мермерен споменик од Османлискиот период, зачуван е долниот дел од надгробната плоча. Година 1308 по Хиџра или 1890 – 1891 по Христово летоброење.
Составни делови на доброто Антропоморфни надгробни споменици со составни елементи корпус, раменици врат и глава, вториот споменик е фрагментиран но веројатно ја имал истата форма.
Архитектонско-конструктивни содржини /
Ликовни содржини /
Просторно-амбиентални содржини /

7. Состојба на доброто

Општа состојба на зачуваност Добра
Квалитет на состојбата Добар
Промени/интервенции во минатото
Фактори на влијание/причинители Надворешни атмосферски влијанија.

8. Сопственост и користење

Вид сопственост Приватна
Сопственик(ци) Исламска Верска Заедница на Република Северна Македонија Муфтиство Гостивар (ИБЗ)
Начин на стекнување на правото на сопственост /
Корисник(ци) Исламска Верска Заедница на Република Северна Македонија Муфтиство Гостивар (ИБЗ)
Правна основа на корисничкиот однос /
Траење на корисничкиот однос /

9. Статус на заштита

Вид заштитен статус Незаштитено
Начин на воспоставување на заштита (назив, датум, доносител на актот) /
Категоризација на доброто /
Акт за промена/престанок на заштитата (назив, датум, доносител) /

10. Забелешки

Забелешки

11. Документација

Фото документација



Картографски прилози



Техничка документација

/

Катастарска документација

КП бр.276

ИЛ бр.08

Правна документација

/

Натписи, записи, сигнатури

/

Литература

/

Друга документација

/